

M-3039_DK

MONTAGEVEJLEDNING



ETBENET VÅDFODRINGSTANK BLANDETANKE (1000 / 1900 L)



ACO FUNKI A/S
Kirkevænget 5
DK-7400 Herning

Tel. +45 9711 9600
Fax +45 9711 9677
www.acofunki.com

DANISH DESIGN | GERMAN QUALITY | GLOBAL EXPERIENCE

MONTAGEVEJLEDNING TIL ETBENET VÅDFODRINGSTANK

Denne vejledning indeholder information om montage af etbenede blandetanke til vådfodring.

Tilbehør til blandetankene, såsom syredamprensere, bakteriehæmmende UV-lys og roterende højtryksrensere er beskrevet i separate dokumenter.

Der forefindes desuden separate montagevejledninger til henholdsvis etbenede resttanke og etbenede vandtanke.

Blandetanke - størrelser	3
Oversigt over blandetanken	4
Vægmontering	6
Hjørnemontering	7
Oversigt over støttebeslagssæt	8
Tankfodens placering på gulvet	9
Montering af vejecelle eller "dummy-vejecelle"	9
Montering af udløbsstuds	10
Montering af inspektionsdæksel	10
Montering af bundmodrørere	11
Montering af modrører(-e)	11
Montering af mandelugen	12
Placering af advarselsskilte	12
Montering af topflange (til gearmotor) og drejebeslag	13
Samling af glasfibertankdele	13
Montering af vægbeslag	14
Montering af drejebeslag på rør	14
Opstilling af tanken	14
Opretning af tanken	15
Montering af gearmotor	15
Oversigt over omrøreren	16
Montering af stålbøsning og bundleje (på aksel)	17
Montering af omrøreraksel	17
Montering af bundrører	18
Montering af bundleje	19
Montering af midtrører	20
Rør til tilslutning af pumpe	21
Rør til indtag af flydende komponenter	21
Rør til indtag af tørre komponenter	21
Returrør	22
Rør til ventilation i tank	22
Montering af niveauvippe	22
Safety Switch	23
Manuel vask af tanken (indvendigt)	23
Demontage	23
Bilag: Service og vedligeholdelse af gearmotor	24
Reservedelslister	26

Vådfodringstanke

De et-benede blandetanke til vådfoder fås i to størrelser med kapacitet på henholdsvis 1000 l eller 1900 l.



Blandetank til 1000 liter



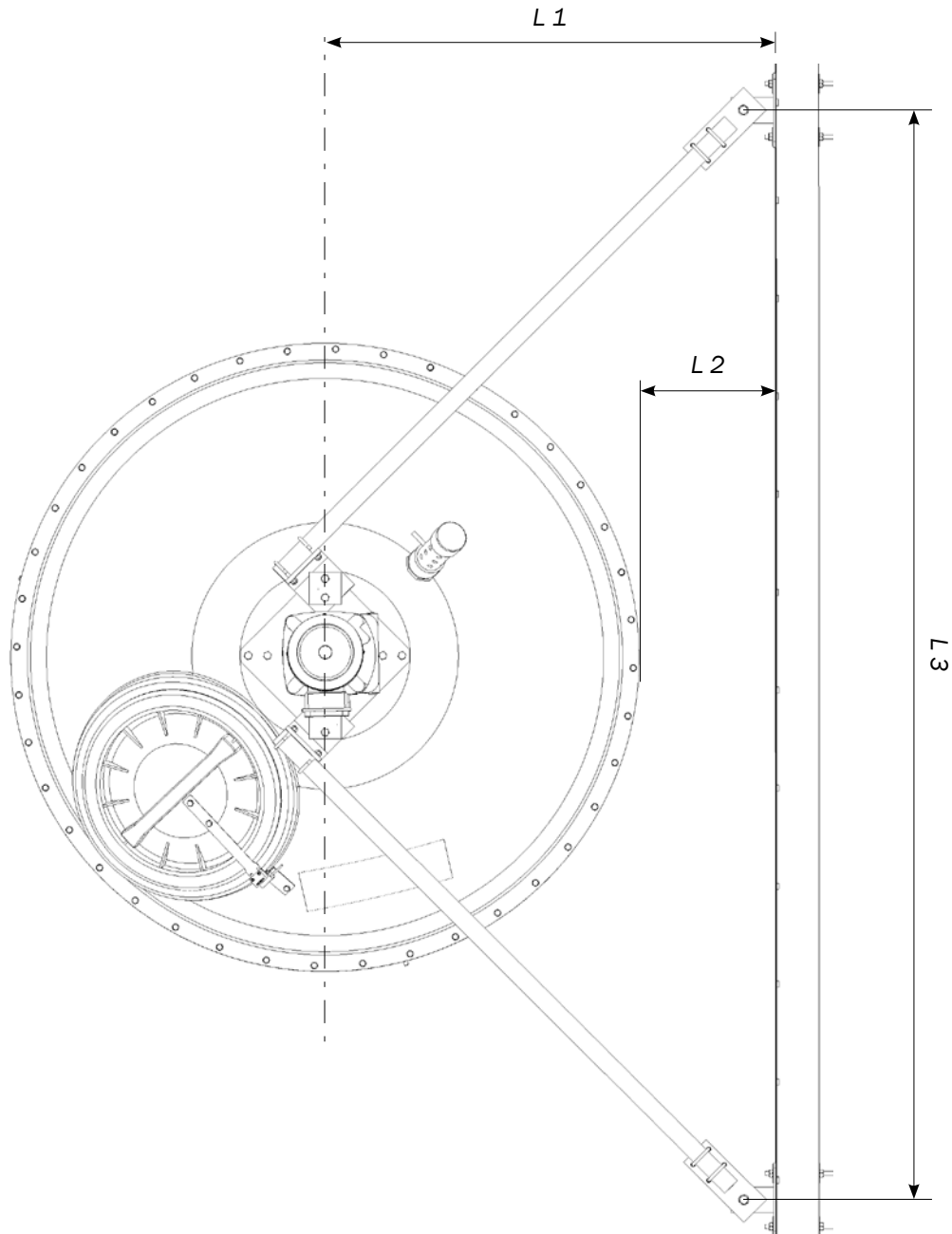
Blandetank til 1900 liter

OVERSIGT OVER BLANDETANKEN



1. Omrører og gearmotor (se kapitel om montage af omrører s. 16)
2. Støttebeslagssæt (se oversigt s. 8)
3. Mandeluge
4. Modrørere
5. Inspektionsdæksel
6. Fod (med vejecelle)
7. Udløbsstuds og kuglehane
8. Bundmodrørere
9. Tankunderpart (underdel til glasfiberbeholder)
10. Glasfiberbeholder, overdel
11. Niveauvippe (fyldning)
12. Udluftning

VÆGMONTERING

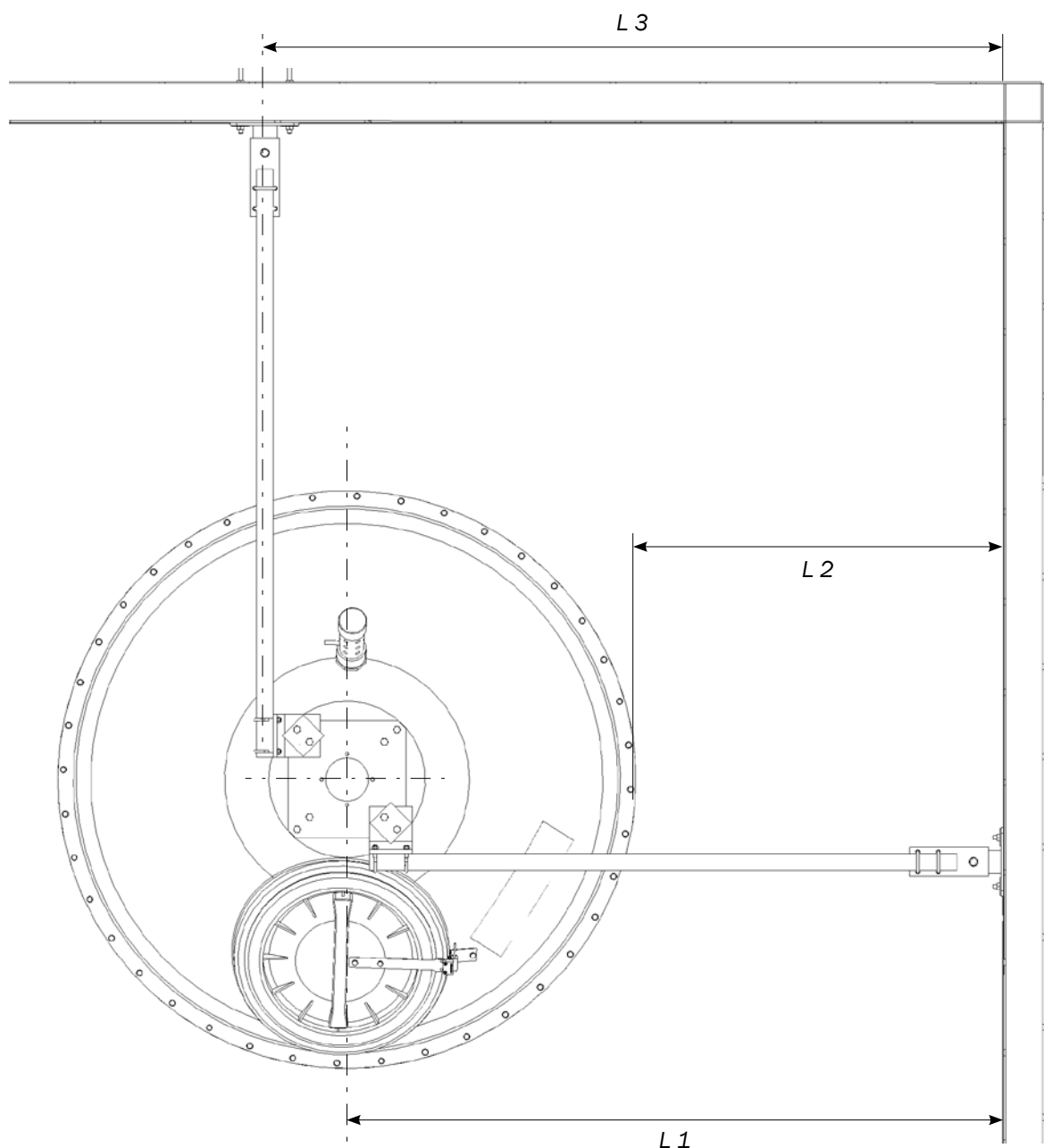


Montering af tank til væg (Topflangens diagonal skal være parallel med væggen)

- L1: Afstand fra væg til centrum af tanken
L2: Afstand fra væg til tank (yderkanten af flangen)
L3: Afstand mellem vægbeslag (midt til midt)

L-VÆRDIER VED VÆGMONTERING

	800	900	1000	1100	1200	1300	1400
L1 (mm)	800	900	1000	1100	1200	1300	1400
L2 (mm)	60	160	260	360	460	560	660
L3 (mm)	1600	1600	1600	1600	1600	1600	1600



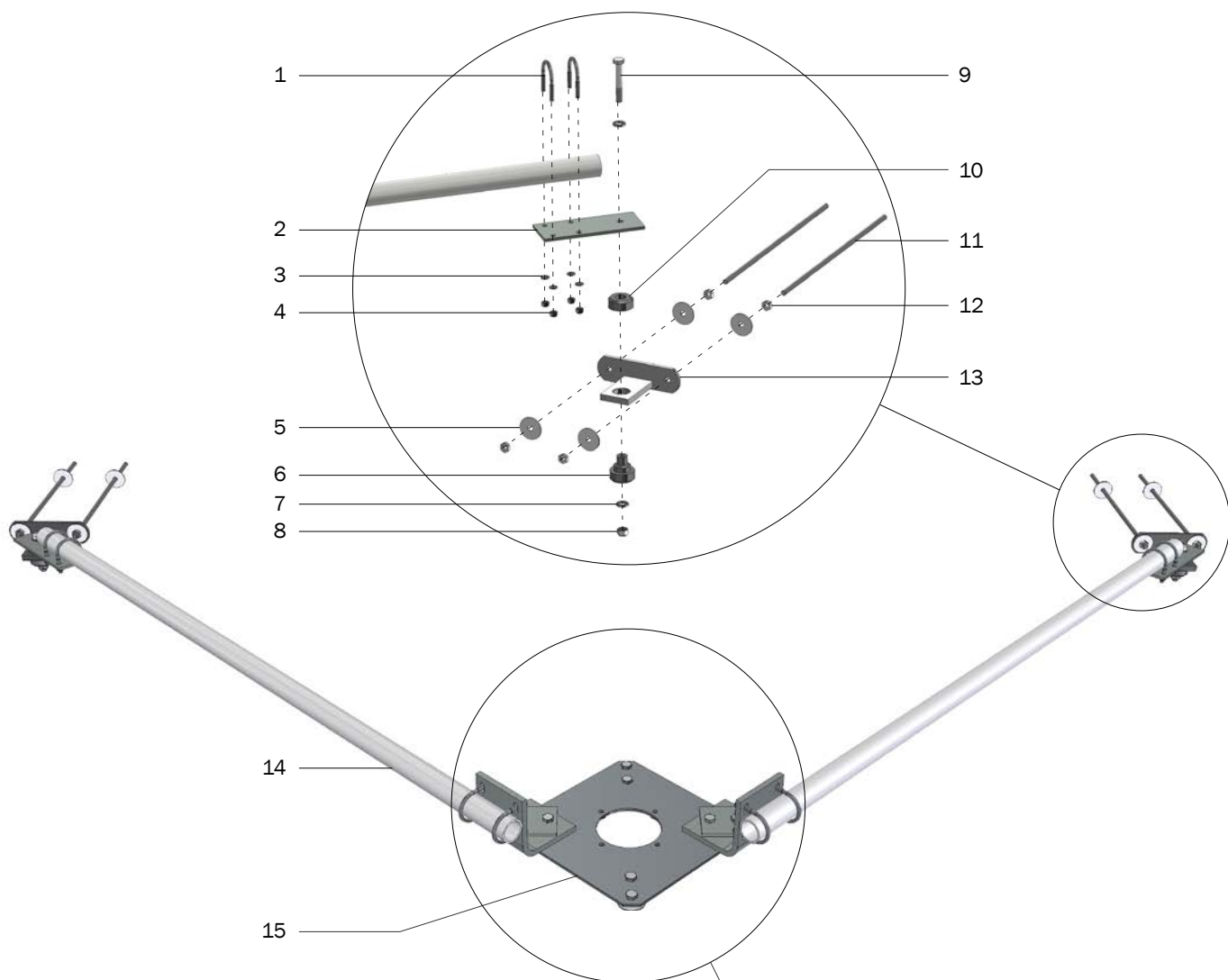
Montering af tank ved hjørne (Topflangens sider skal være parallelle med væggene)

- L1: Afstand fra væg til centrum af tanken
 L2: Afstand fra væg til tank (yderkanten af flangen)
 L3: Afstand fra hjørne til midt-vægbeslag

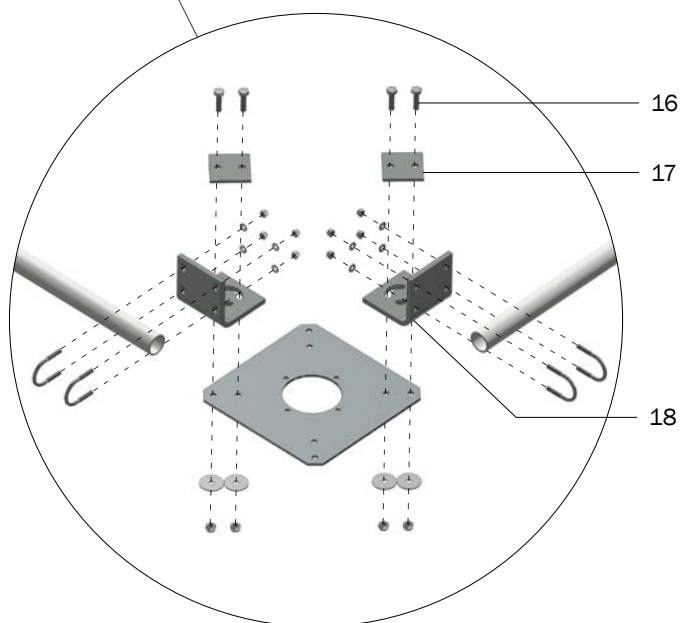
L-VÆRDIER VED HJØRNEMONTERING

	800	900	1000	1100	1200	1300	1400
L1 (mm)	800	900	1000	1100	1200	1300	1400
L2 (mm)	60	160	260	360	460	560	660
L3 (mm)	900	1070	1170	1270	1370	1470	1570

OVERSIGT OVER STØTTEBESLAGSSÆT



1. U-bøjle 1 1/4' x M8
2. Drejebeslag 5/4' rør
3. Planskive Ø8 x 8,4/16/1,6 A2 DIN 125 A
4. Låsemøtrik M8 FZB DIN 985
5. Skærmskive Ø10 x 40 x 2,5 FZB
6. Barrymount no 22002-15
7. Planskive Ø12 x 13/24/2,5 A2 DIN 125 A
8. Låsemøtrik M12 FZB DIN 985
9. Maskinbolt M12 x 80 FZB kval. 109 DIN 931
10. Barrymount no 22002-15
11. Murbolt FZB M10 x 420
12. Møtrik M10 FZB DIN 934
13. Vægbeslag VF5
14. Rør for støttebeslag VF5 1,5m
15. Tankflange Ø160 mm med møtrik

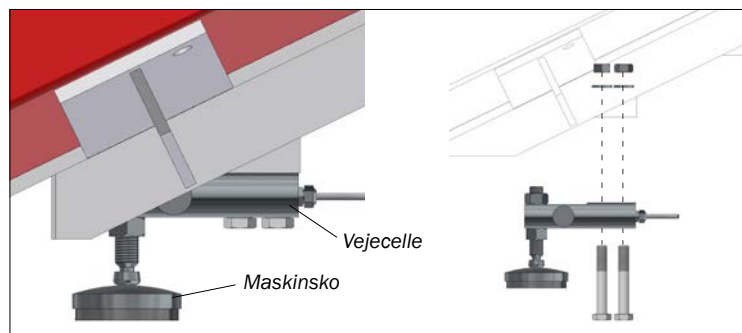


TANKFODENS PLACERING PÅ GULVET

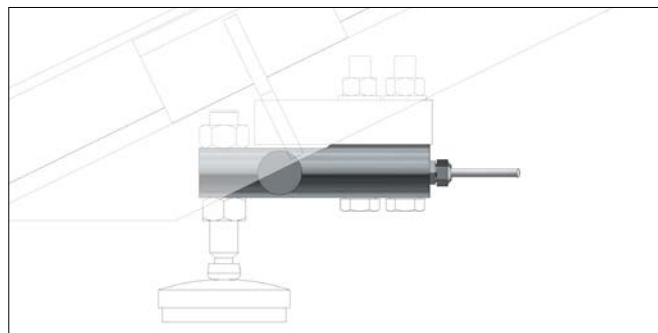
Placeringen af tankens centrum opmåles og markeres på gulvet med et kryds. I midtermarkeringen bores en centerskrue (fransk skrue 8 x 70 mm) i gulvet. Når tanken senere samles og opstilles, placeres vejecellen direkte oven på skruen i gulvet.

MONTERING AF VEJECELLE

Vejecellen monteres på fodpladen på tankunderparten (under fod på tank). Data fra vejecellen samles i en vejeforstærker, som monteres på væggen. (Vejecelleforstærker bestilles separat.)



Montering af vejecelle

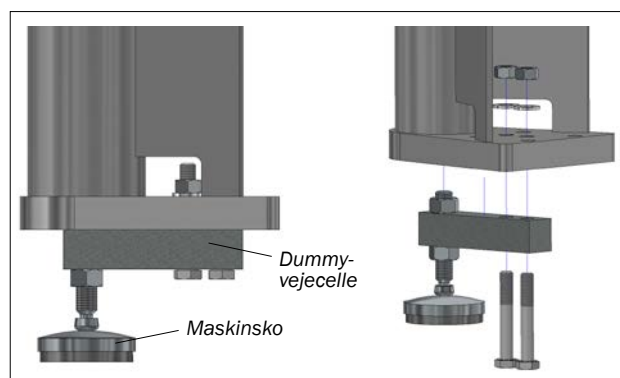


Vær opmærksom på at vende vejecellen korrekt. Den helt flade side skal vende nedad

VEJECELLESÆT			
	Varenr.	Beskrivelse	Stk.
	0139-505	VEJECELLESÆT VF4	
1	0139-443	VEJECELLE 5510F 2000 KG	1
2	0139-444	MASKINSKO TYPE HJ-7C DSI M16	1
3	32900015	MASKINBOLT M12X80 FZB KVAL. 109 DIN 931	2
4	33900028	MØTRIK M12 A4-80 DIN 934	2
5	35600080	PLANSKIVE Ø12X13/24/2,5 A2 DIN 125A	2

MONTERING AF "DUMMY-VEJECELLER"

I enkelte tilfælde kan man ønske at montere en tank uden vejecelle, og der påmonteres i stedet en "dummy-celle". "Dummy-cellen" er et stykke firkantstål, som monteres på fodpladerne på tankunderparten. (Under fod på tank).



Montering af "dummy-vejecelle"

VEJECELLEATTRAPSÆT			
	Varenr.	Beskrivelse	Stk.
	0139-506	VEJECELLEATTRAPSÆT	
1	0139-444	MASKINSKO TYPE HJ-7C DSI M16	1
2	32900015	MASKINBOLT M12X80 FZB KVAL. 109 DIN 931	2
3	33900028	MØTRIK M12 A4-80 DIN 934	2
4	35600080	PLANSKIVE Ø12X13/24/2,5 A2 DIN 125A	2
5	0139-577	VEJECELLEATTRAP DT540 M16	1

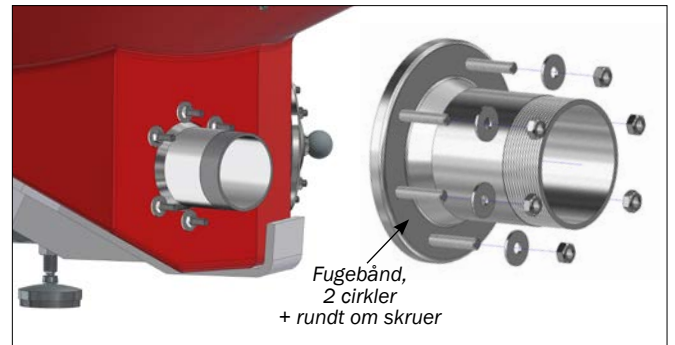
MONTERING AF UDLØBSSTUDS

Udløbsstudsens monteres i bunden af tanken (se oversigtstegningen).

Læg 2 hele cirkler af fugemasse på kraven af udløbsstudsens.

Fug også omkring de påsvejste skruer.

Udløbsstudsens (med fugemasse) monteres fra indersiden af tanken i det ene af de to forborede huller (se ill.).



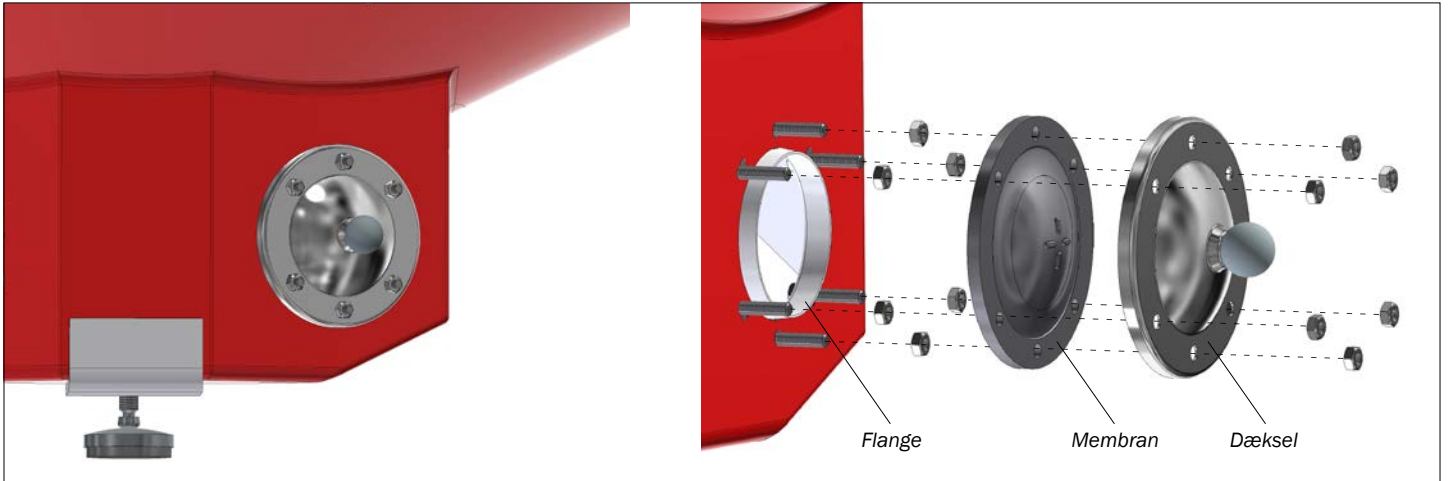
Montering af udløbsstuds

MONTERING AF INSPEKTIONSDÆKSEL

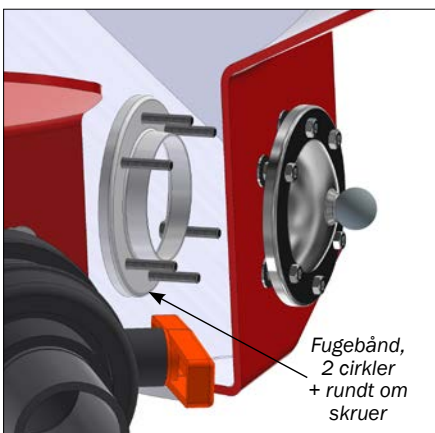
Inspektionsdækslet monteres i bunden af tanken modsat udløbsstudsens (se oversigtstegningen).

Læg 2 hele cirkler af fugemasse på kraven af inspektionsdækslet. Fug også omkring de påsvejste skruer.

Flangen med fugemasse monteres fra indersiden af tanken i det andet forborede hul i bunden af tanken (se ill.).



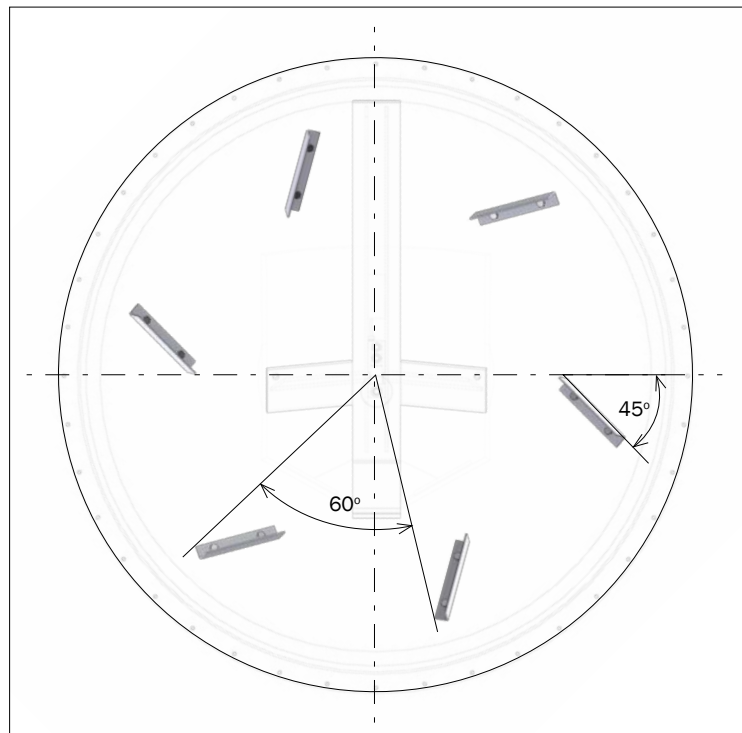
Inspektionsdæksel



Inspektionsdæksel, fugebånd på indvendig side

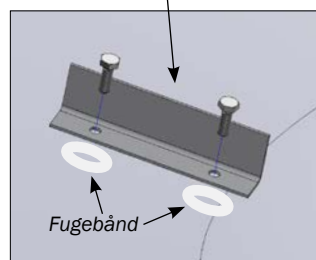
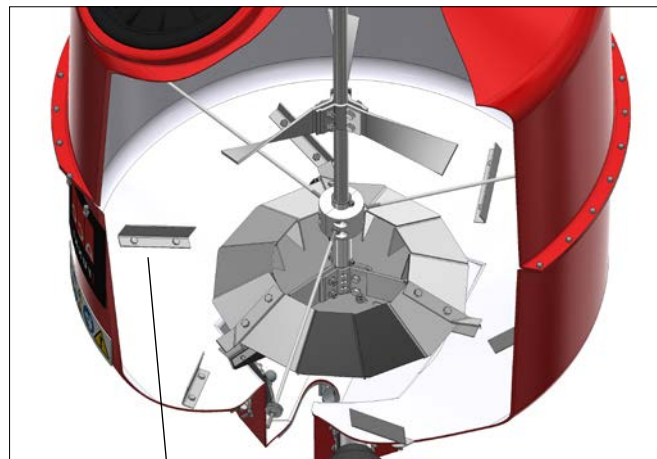
MONTERING AF BUNDMODRØRERE (6 STK.)

Bundmodrørerne placeres radiale ud fra omrøreren (se ill.)
Vær opmærksom på det indstøbte ben i tankens bund, når bundmodrørerne placeres.

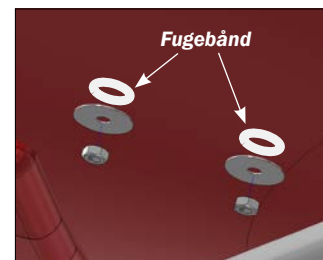


Placering af bundmodrørere

Bundmodrørerne benyttes som boreskabelon til boring af 2 stk Ø11 mm huller i tanken pr. bundmodrører. Husk fugebånd (se ill.).



Bundmodrører, indvendigt



Bundmodrører, udvendigt

MONTERING AF MODRØRER(-E)

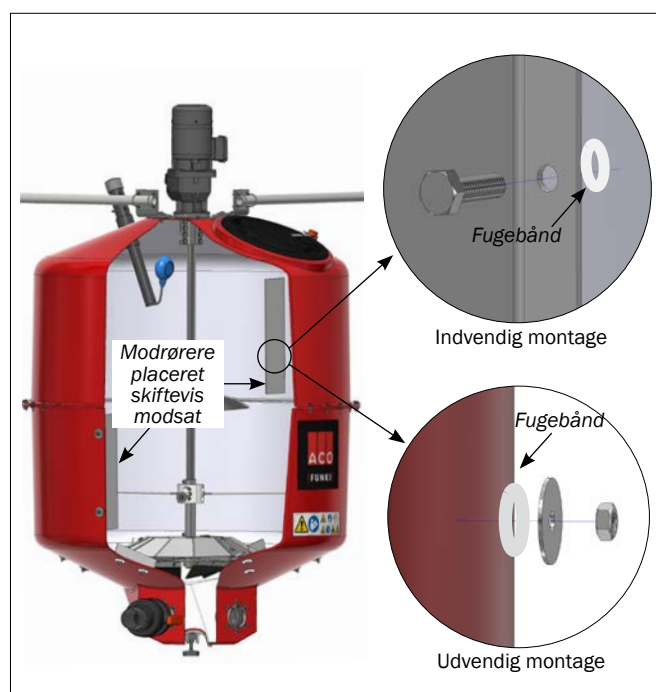
Der monteres én modrører pr. fiberdel af tankbeholderen:

- 1000 liter - 1 stk. modrører
- 1900 liter - 2 stk. modrørere

Modrørerne formonteres på den pågældende glasfiberring inden ringen monteres på selve tanken.

Modrørerne placeres lodret i siden af tanken, og i midten af ringen. Ved montering af flere modrørere i tanken, bør de placeres modsat/overfor hinanden (se ill.).

En af modrørerne anvendes som boreskabelon til boring af to huller til hver modrører. Husk fugebånd (se ill.).



Placering af modrørere

MONTERING AF MANDELUGEN

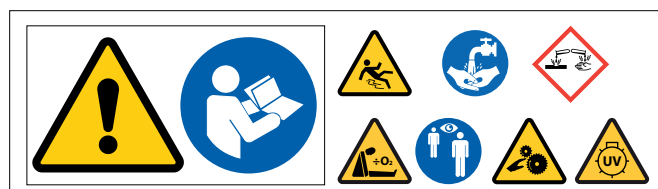
Mandelugen er samlet og påmonteret tanken ved levering.



Mandeluge

PLACERING AF ADVARSELSSKILTE

Der påsættes to advarselsskilte. De placeres som vist. Der medfølger blanke labels (45x45 mm) til at dække de ikoner over, der ikke er relevante; det kan være syre, UV-lys og bevægelige maskindele. Fx dækkes UV-lys over, hvis en UV-renser ikke er monteret i tanken.



Advarselsskilt

	LÆS MONTAGEVEJLEDNINGEN! Denne vejledning læses grundigt før montage, brug og vedligeholdelse.
	ÆTSENDE MIDLER! Tanken kan indeholde syredamp, som kan ætse hud og materialer.
	GLAT! Der kan være glat føre i og omkring tanken.
	BEVÆGELIGT MASKINERI! Der er bevægelige dele i tanken, som kan medføre klemningsfare
	FARE FOR ILMANGEL! Der er ingen ilt i tanken. Tanken udluftes inden nedgang i tanken.
	UV-LYS! Tanken kan indeholde UV-lys, som kan skade øjnene.
	OPSYN PÅKRÆVET! Under arbejde i tanken, skal der altid være en opsynsmand uden for tanken.
	VASK HÆNDER! Husk at rengøre dig selv og arbejdsredskaber grundigt efter arbejde med tanken. Engangsredskaber (fx handsker) kasseres.

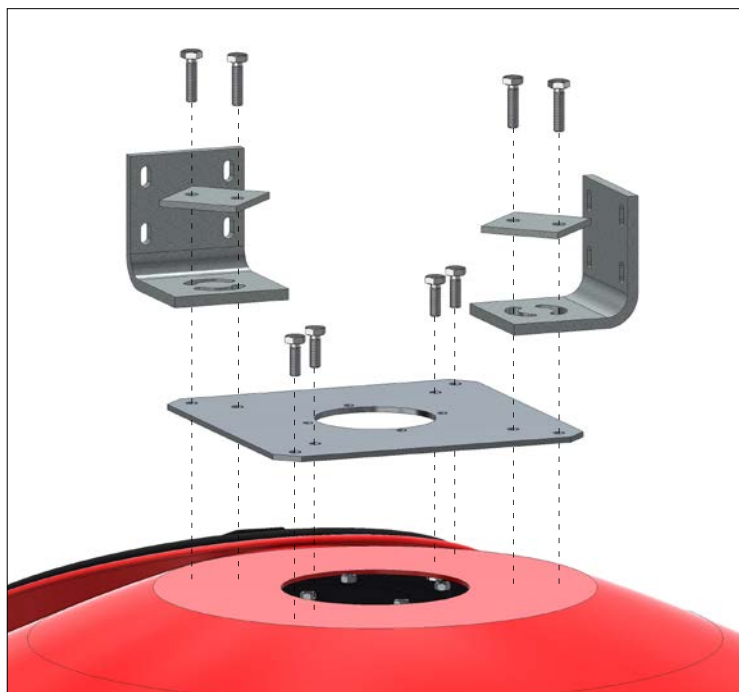


Placering af advarselsskilte

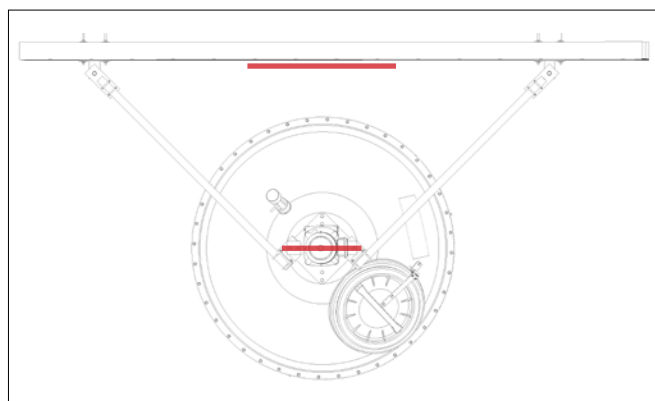
MONTERING AF TOPFLANGE (TIL GEARMOTOR) OG DREJEBESLAG

Topflangen monteres centralt over hullet i toppen af tanken. Flangen benyttes som boreskabelon til 8 huller. Indvendigt snoes fugebånd omkring skruerne, og flangen fastspændes med skiver og møtrikker.

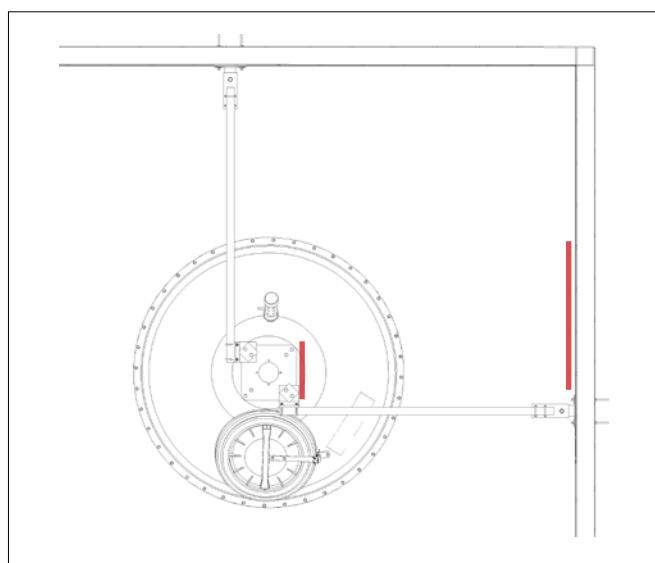
Samlingen fuges hele vejen langs kanten af hullet og flangen. (Fugningen udføres helst afsluttende, pga. lugtgener i tanken.)



Montering af topflange og drejebeslag



Vægmontage: Topflangens diagonal parallelt med væggen



Hjørnemontage: Topflangens side parallelt med væggen

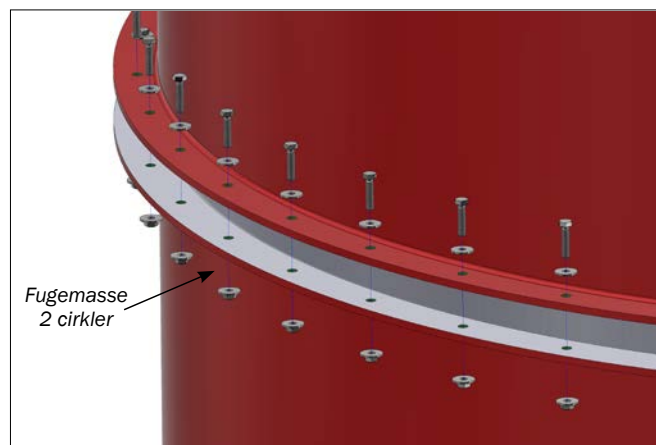
SAMLING AF GLASFIBERTANKDELE

Hele vejen rundt på flangen lægges to ubrudte ringe af fugebånd, og tankdelene samles flange mod flange.

VIGTIGT! Vend den øverste tankdel, så mandelugen placeres, hvor der er plads til at tilgå den.

Vær desuden opmærksom på at udløbsstuds, inspektionsdæksel, mandeluge og topflange med drejebeslag får korrekt position i forhold til hinanden.

Tankdelene fastspændes som vist.



Samling af glasfibertankdele

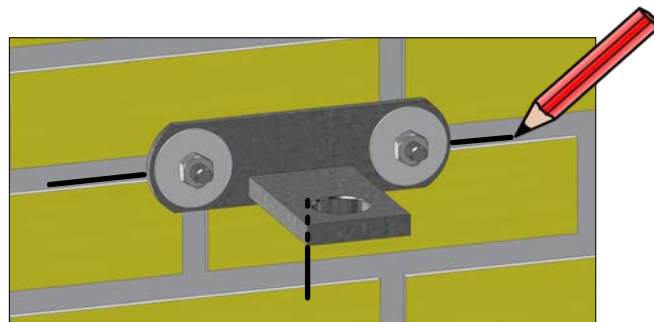
MONTERING AF VÆGBESLAG

To vægbeslag skal monteres i væggen(-e). Afstanden fra gulv til hullerne i væggen:

Tankstørrelse 1000 liter	-	1370 mm
Tankstørrelse 1000 liter	-	1935 mm

Se tegninger og værdier for vægbeslagenes placering ved hhv. vægmontering og hjørnemontering på side 6-7.

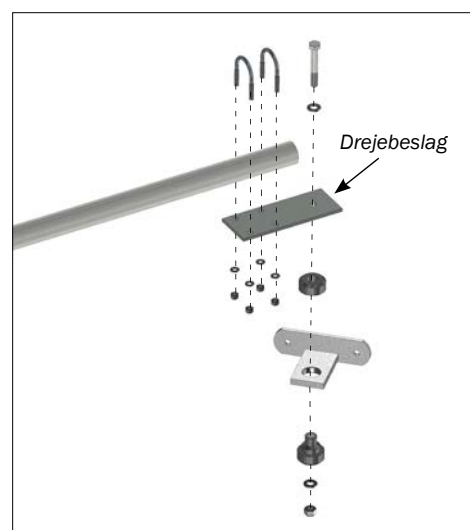
Vægbeslagenes placering afmærkes på væggen, og monteres med gennemgående murbolte. Begge vægbeslag vendes, så pladen med det store hul sidder så lavt som muligt.



Markering af vægbeslagenes placering

MONTERING AF DREJEBESLAG PÅ RØR

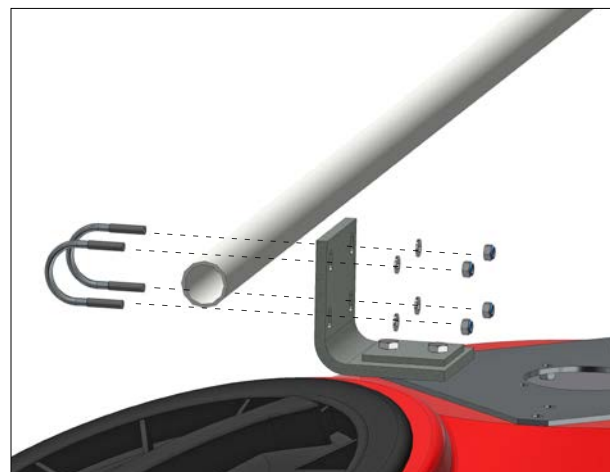
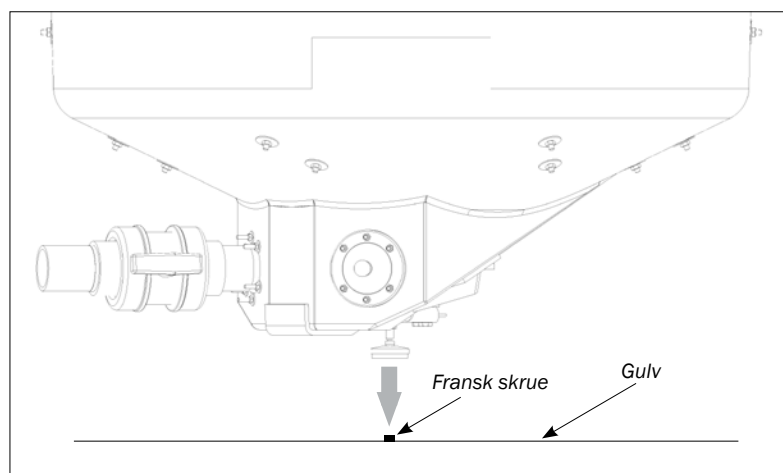
Drejebeslaget monteres på den ene ende af røret. To stk. U-bøjler sættes over røret og igennem drejebeslaget, og sammenspændes med skiver og låsemøtrikker.



OPSTILLING AF TANKEN

Tanken placeres så maskinfoden står oven på den franske skrue, som er boret i gulvet. Tanken rettes op, og de to rør med påmonteret drejebeslag skal spændes på de to drejebeslag på toppen af tanken. To U-bøjler sættes over røret, og fastspændes med skiver og møtrikker som vist. Spænd ikke møtrikkerne for hårdt, da tanken senere skal rettes op.

Mens rørene fastspændes til drejebeslagene på toppen af tanken, kan drejebeslagene i den anden ende af rørene midlertidigt hægtes i vægbeslagene ved hjælp af en M12 sætskrue.



OPRETNING AF TANKEN

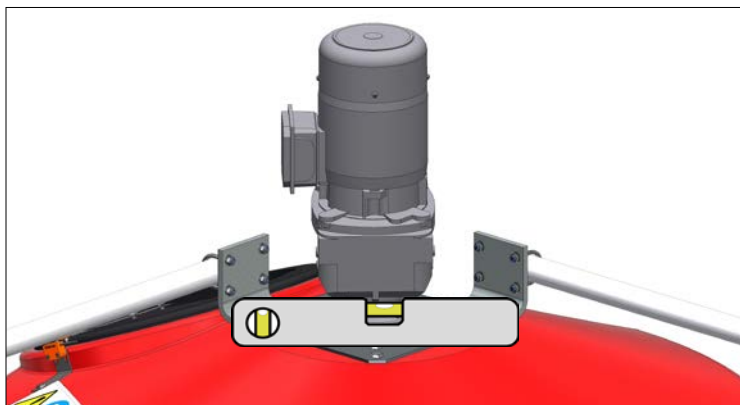
Tanken skal rettes op, så topflangen er vandret.

Hældningen kan justeres ved at løsne U-bøjlerne i et af drejebeslagene på toppen af tanken, og forskyde beslaget på røret, så flangen kommer til at ligge vandret. Justeringen foretages evt. på begge beslag.

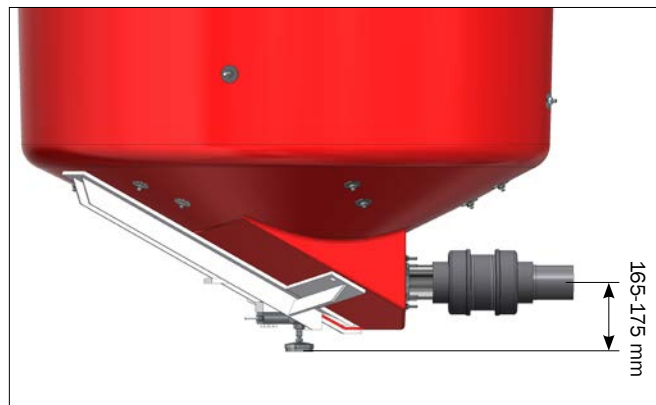
Når opretningen er afsluttet, spændes låsemøtrikkerne forsvarligt.

Rørene afkortes til passende længde, og enderne afgrates.

Kontrollér desuden udløbets højde over gulvet. Højden justeres ved at stille på maskinfoden under vejecellen (se illustration)



Opretning af tanken. Topflangen skal være vandret - brug et vaterpas



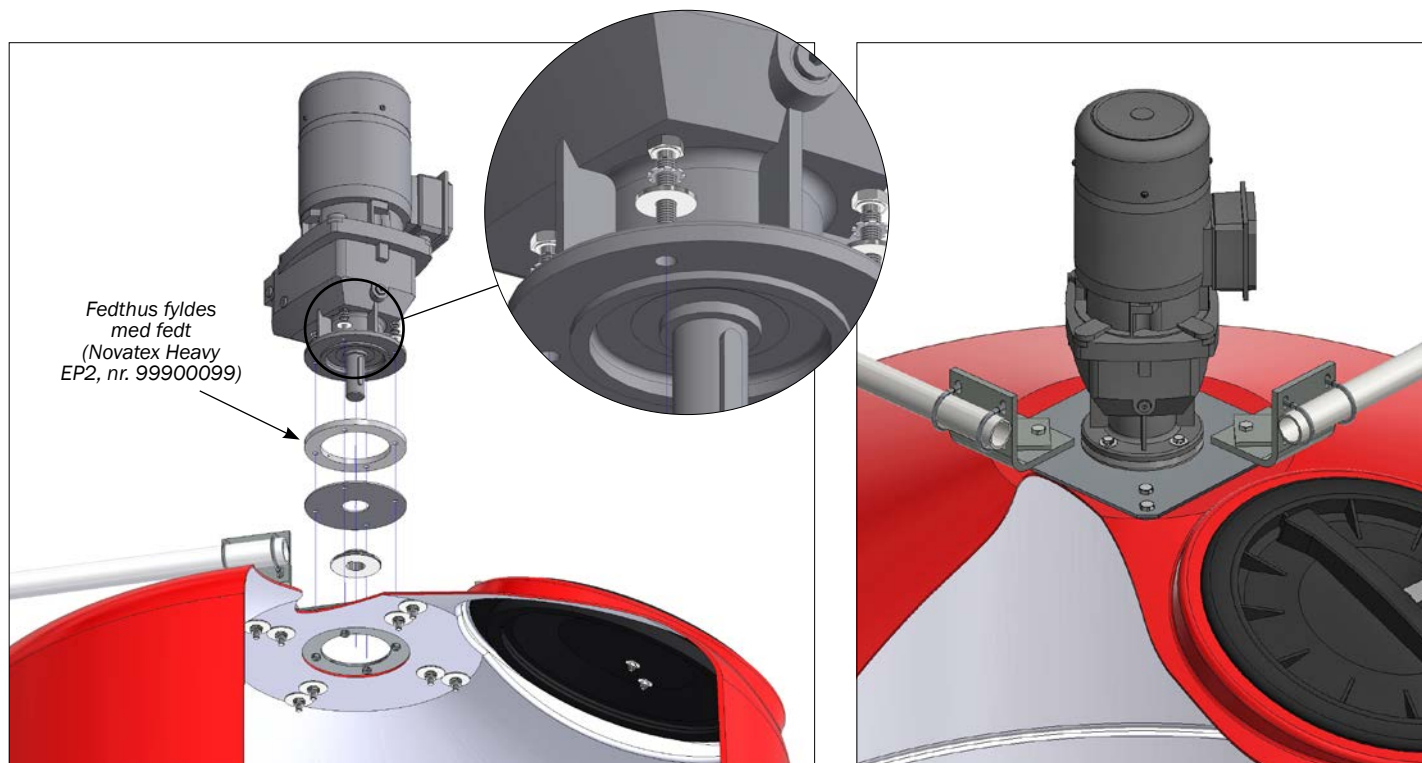
Afstanden fra gulv til center af udløb justeres

MONTERING AF GEARMOTOR

Gearmotoren monteres direkte oven på topflangen, og fastspændes med fjederskiver og skruer.

Vær opmærksom på, at gearmotoren bliver tilstrækkeligt ventileret. **Slag på akslen bør undgås!**

Se bilag om service og vedligeholdelse af gearmotoren.



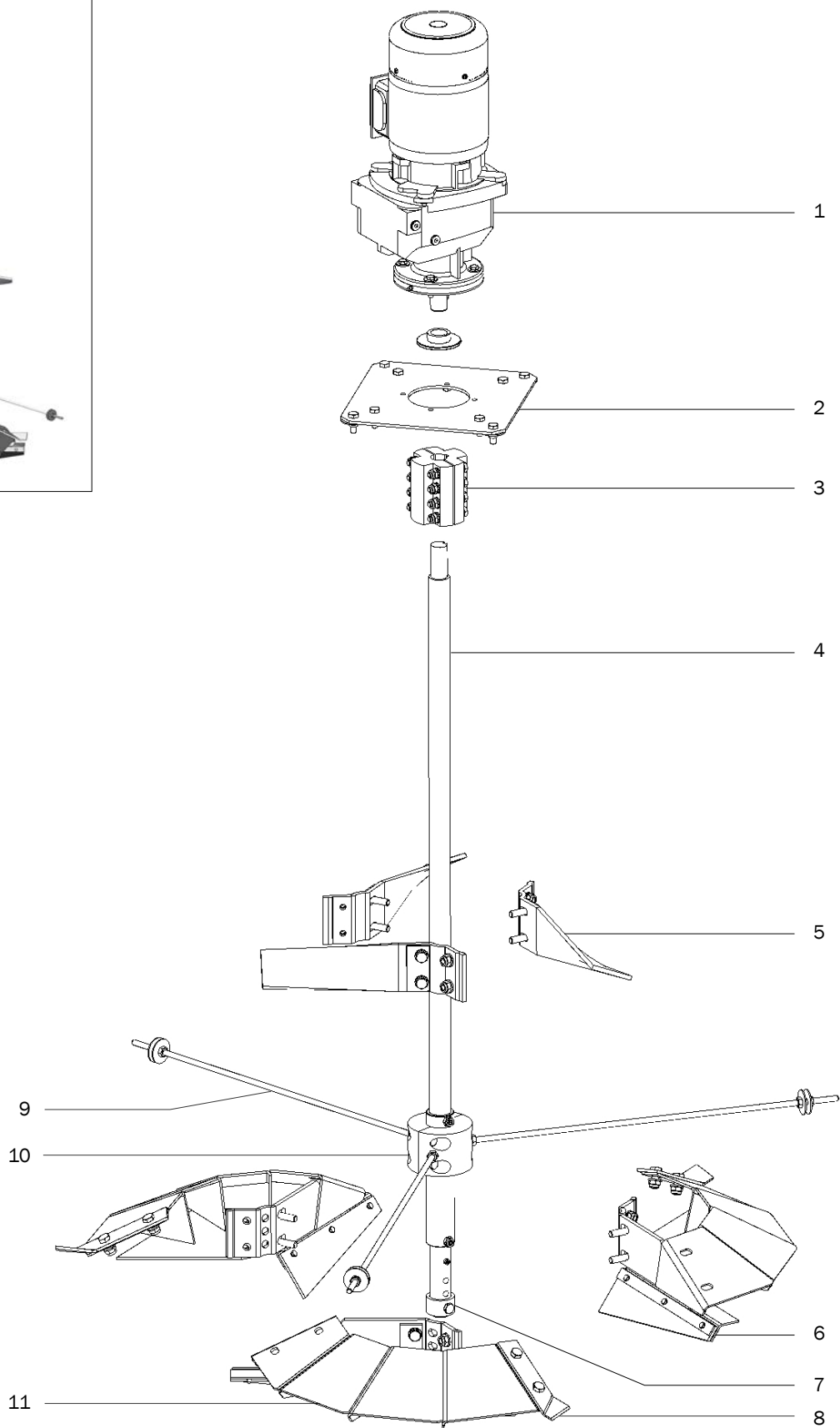
Montering af gearmotor

Gearmotor monteret

OVERSIGT OVER OMRØRER

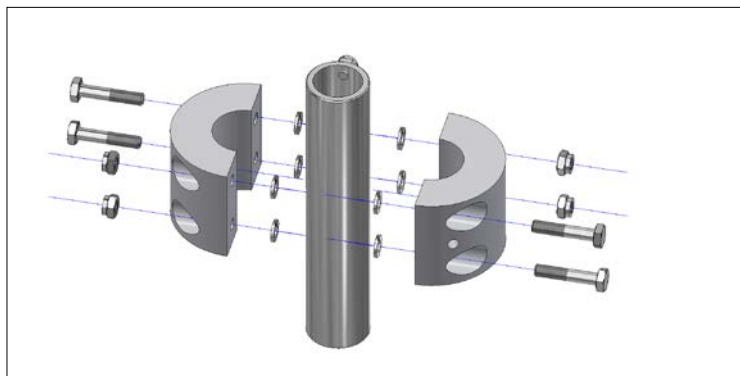


1. Gearmotor
2. Tankflange
3. Kobling
4. Omrøreraksel
5. Midtrører (afhængig af tankens størrelse)
6. Bundrørerskovl
7. Bærebøsning
8. Vingeblad
9. Stagbolt for bundleje
10. Bundleje
11. Bundrører

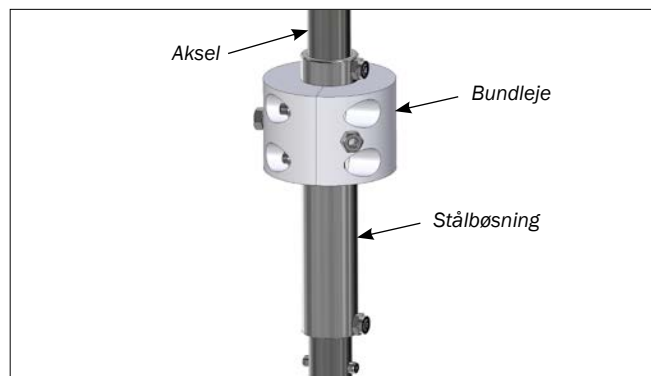


MONTERING AF STÅLBØSNING OG BUNDLEJE (PÅ AKSEL)

Stålbøsningen med påmonteret bundleje skal være skubbet ned på akslen, inden akslen monteres på gearmotoren. Bundlejet bæres af tre stagbolte, som fastgøres ud gennem tankens sider (se s. 19).



Bundleje, usamlet

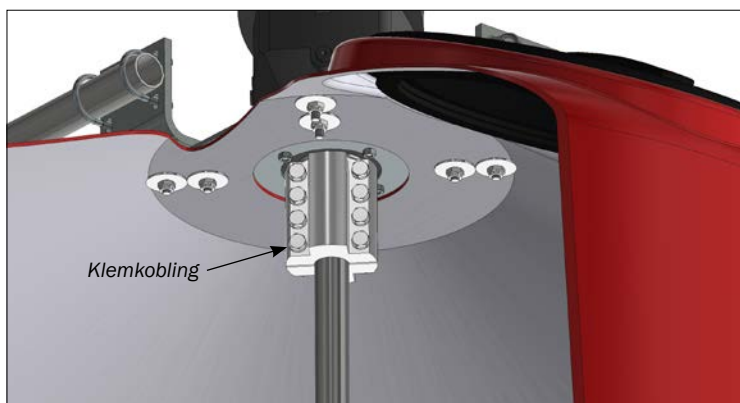


Stålbøsning med bundleje sættes ned over akslen, inden klemkoblingen monteres

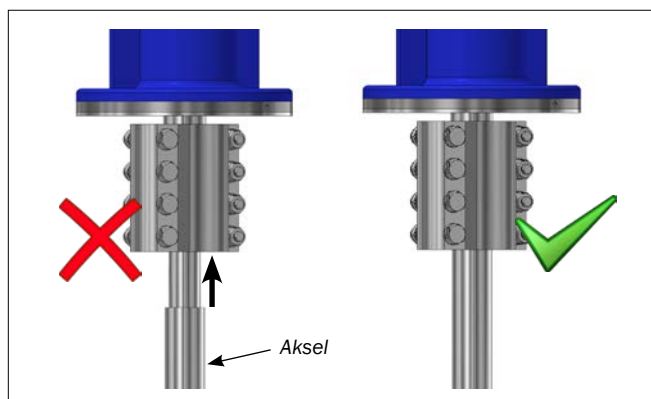
MONTERING AF OMRØRERAKSEL

Omrørerakslen fastgøres til den frie akselende på gearmotoren vha. klemkoblingen. Sørg for at akselenderne på gearmotoren og omrørerakslen er rengjorte og fri for tape o.lign. Stålbøsningen med påmonteret bundleje skubbes ned over akslen, før klemkoblingen monteres.

Omrørerakslen med kobling og federe skubbes derefter op omkring den frie akselende på gearmotoren til de to aksler mødes. Fasthold denne position, mens alle 8 bolte tilspændes omhyggeligt.



Klemkobling



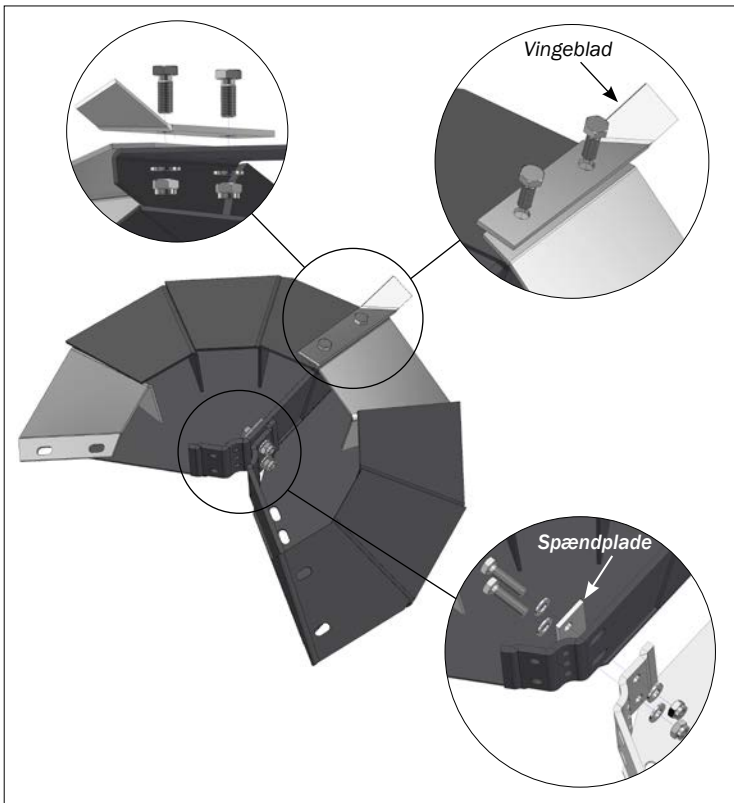
Kraven af akslen skal presses helt op til klemkoblingen

MONTERING AF BUNDRØRER

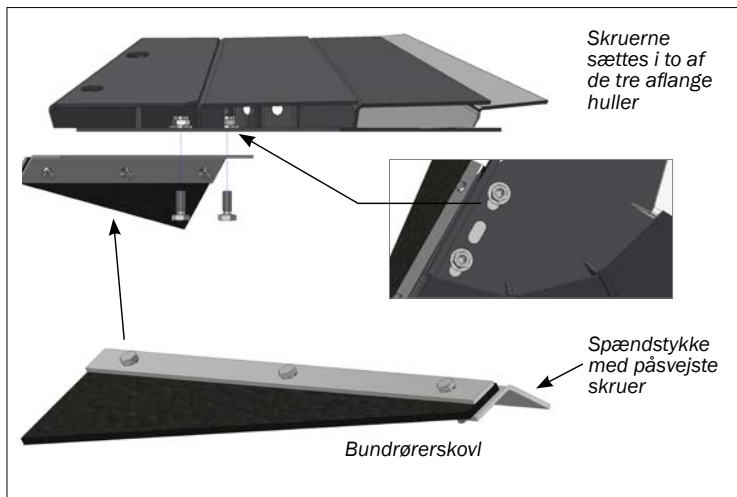
To af de tre dele til bundrøreren samles først løst på gulvet. Se illustration. Et af de tre vingebåde monteres hvor de to dele samles.

På den tredje del af bundrøreren monteres den ene af de tre bundrørerskovle (se ill.) Det medleverede spændestykke med påsvejste skruer (se ill.) sættes i bundrørerskovlen, og begge dele monteres fra undersiden af bundrøreren.

Bundrøreren tre dele spændes herefter sammen omkring omrørerakslen lige over bærebøsningen, og de resterende to vingebåde monteres.



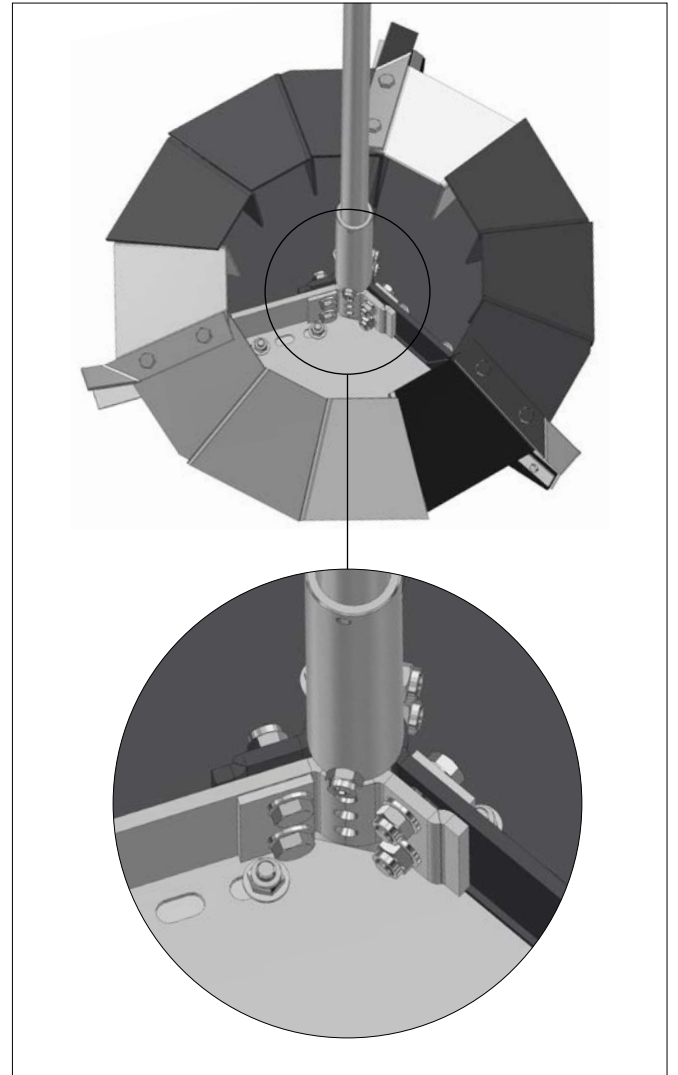
1. To af de tre dele af bundrøreren samles, og et vingebåd påmonteres



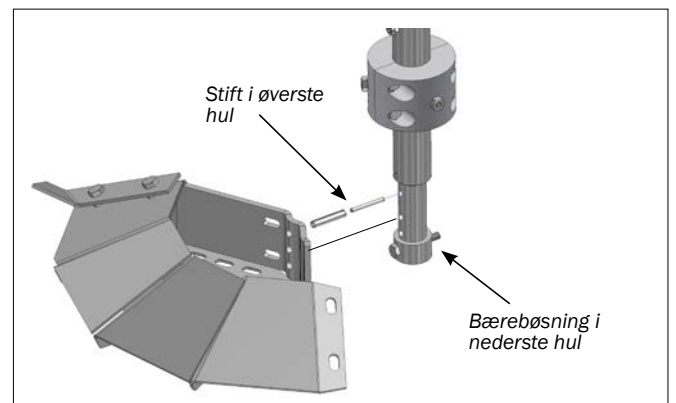
2. Montering af bundrørerskovl

De to resterende bundrørerskovle monteres på samme vis som den første.

Anvend en momentnøgle (117 Nm) til at tilspænde skruer og møtrikker i alle samlinger - især er det vigtigt, at omrøreren er forsvarligt fastspændt på akslen.



3. De tre dele fastspændes omkring akslen



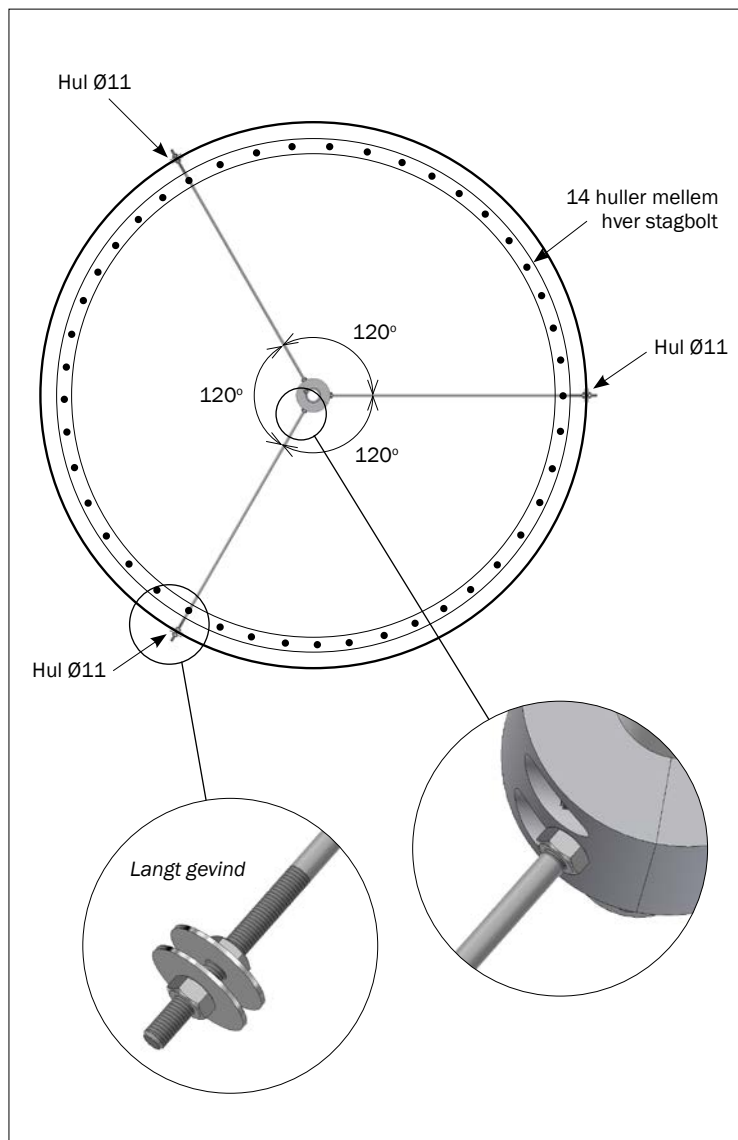
Placering af stift og bærebøsning - til positionering af bundrøreren

MONTERING AF BUNDLEJE MED STAGBOLTE

Bundlejet monteres nederst på akslen for at optage radielle kræfter på omrøreren.

Stålbøsningen med påmonteret bundleje skal være skubbet ned på akslen, inden akslen monteres på gearmotoren. Bundlejet bæres af tre stagbolte, som fastgøres ud gennem tankens sider (se ill.).

Den ende af stagbolten med det lange gevind, vendes ud mod tankens side. Den anden ende af stagbolten skrues ind i bundlejet, **men ikke helt ind til stålbøsningen**, og fastspændes med en møtrik.



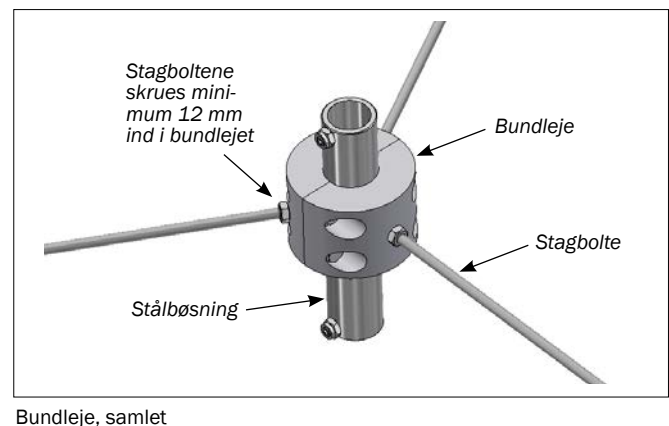
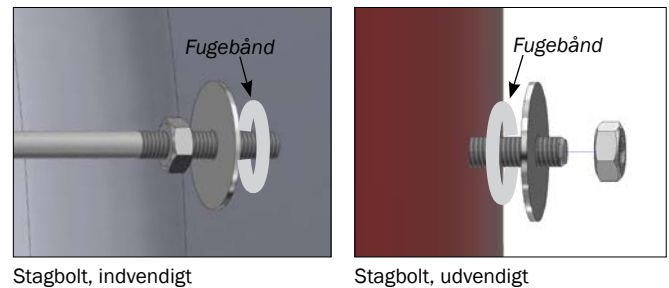
Bundleje, placering af stagboltene

Hullerne bores, som vist på tegningen, 400 mm under den **nederste** glasfibersamling.

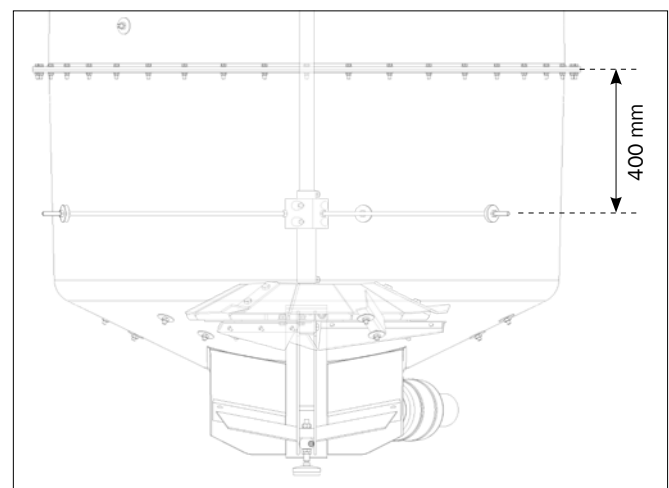
Stagboltene må ikke deformere selve plastlejet.

Justér lejet op/ned, til stagboltene er vandrette, og fastspænd så bøsningen på akslen med umbracoskruerne. Husk fugebånd (se ill.).

Kontroller at stagboltene og bundlejet er stramt monteret i tanken. Efterspænd evt. indvendigt.



Bundleje, samlet



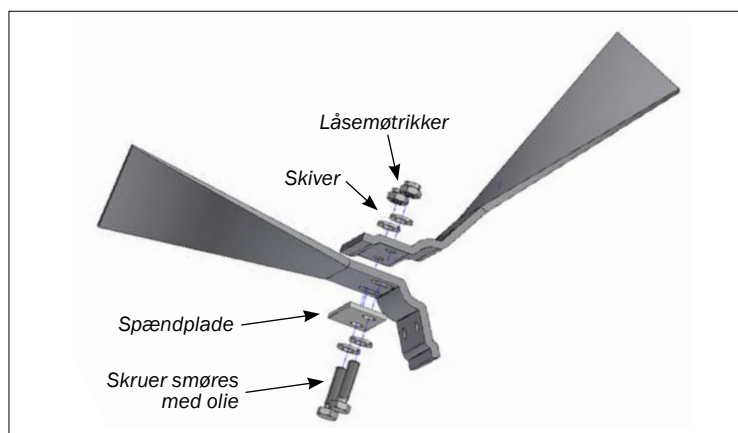
Placering af bundleje i tankene til 1000 og 1900 liter

MONTERING AF MIDTRØRER (1900 LITER TANK)

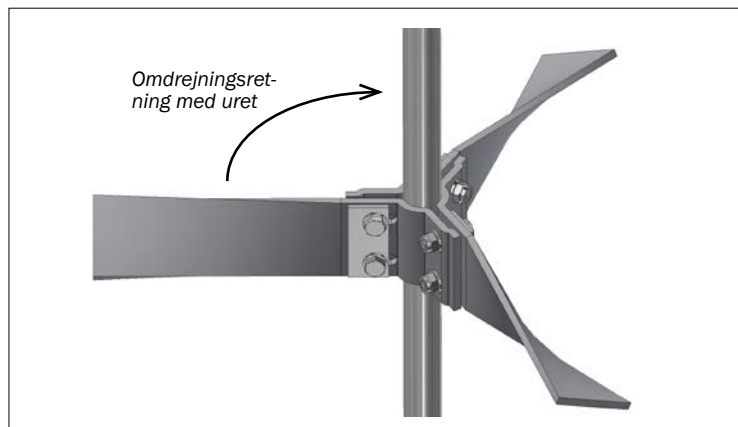
Der monteres én midtrører i tanken til 1900 L.
Der monteres **INGEN** midtrører i tanken til 1000 L

To af de tre dele samles først løst på gulvet (se ill.).
Når de to dele er samlet, bringes de ned i tanken, og samles omkring omrørerakslen med den sidste tredjedel af midtrøreren.

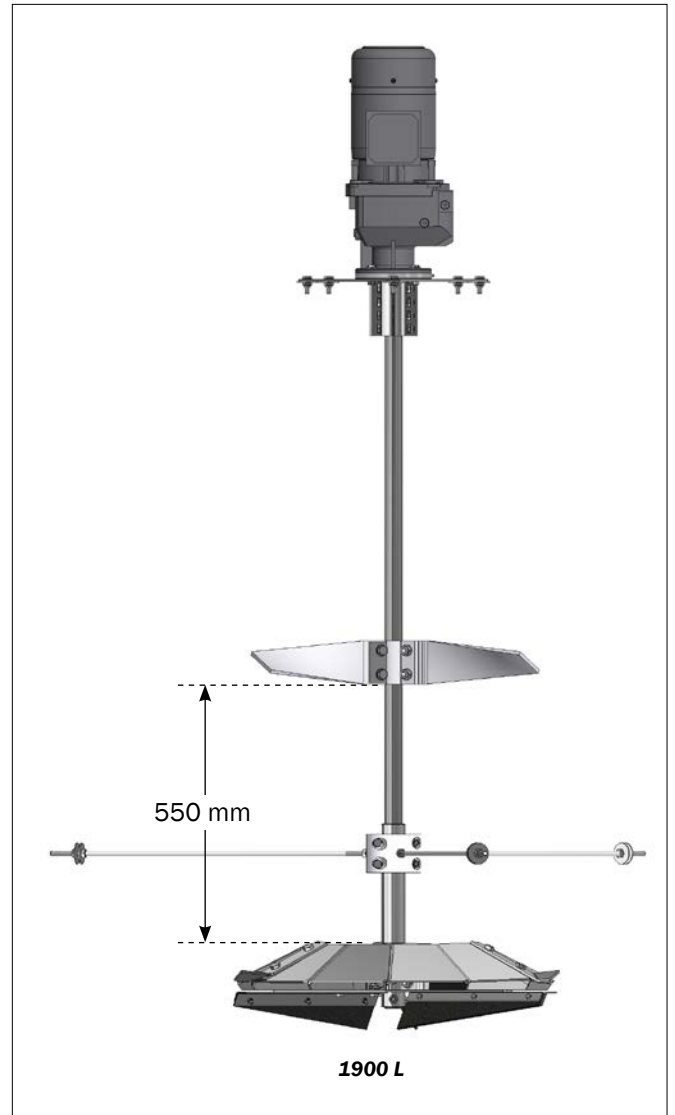
Afsluttende fastspændes midtrøreren omkring akslen i den korrekte position. Skruer og møtrikker tilspændes bedst med momentnøgle (ca. 117 Nm).



Midtrører, to dele samles først løst på gulvet



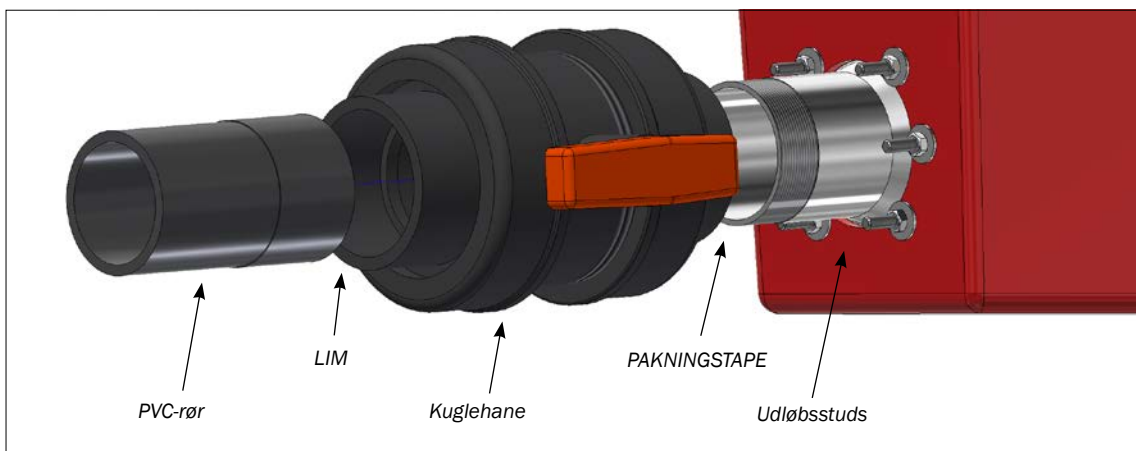
Midtrører, samlet



Placering af midtrører

RØR TIL TILSLUTNING AF PUMPE

På udløbsstuds i bunden af tanken monteres en kuglehane, et PVC rørstykke og derefter et stykke flexslange. Herefter monteres foderpumpen. Rørføringen fra udløbsstuds til pumpe, bør være så kort som muligt.



Rør til tilslutning af pumpe

RØR TIL INDTAG AF FLYDENDE KOMPONENTER

Indløb for flydende komponenter (undtaget vand og syre) placeres i toppen af tanken (se ill.). Husk at tætte gennemføringen med en elastisk fuge omkring hullet.

Rørinstallationerne til de flydende komponenter, bør sammenføres til ét rør umiddelbart inden blandetanken.

Indtag af vand gennem bunden af tanken:

Indløb af vand skal ske gennem røret til foderpumpen i bunden af tanken (se ill.).

Indtag af syre gennem toppen af tanken:

Indløb af syretilsætning til foderet skal ske separat og placeres i toppen helt ude ved tankvæggen modsat mandelugen (se ill.).

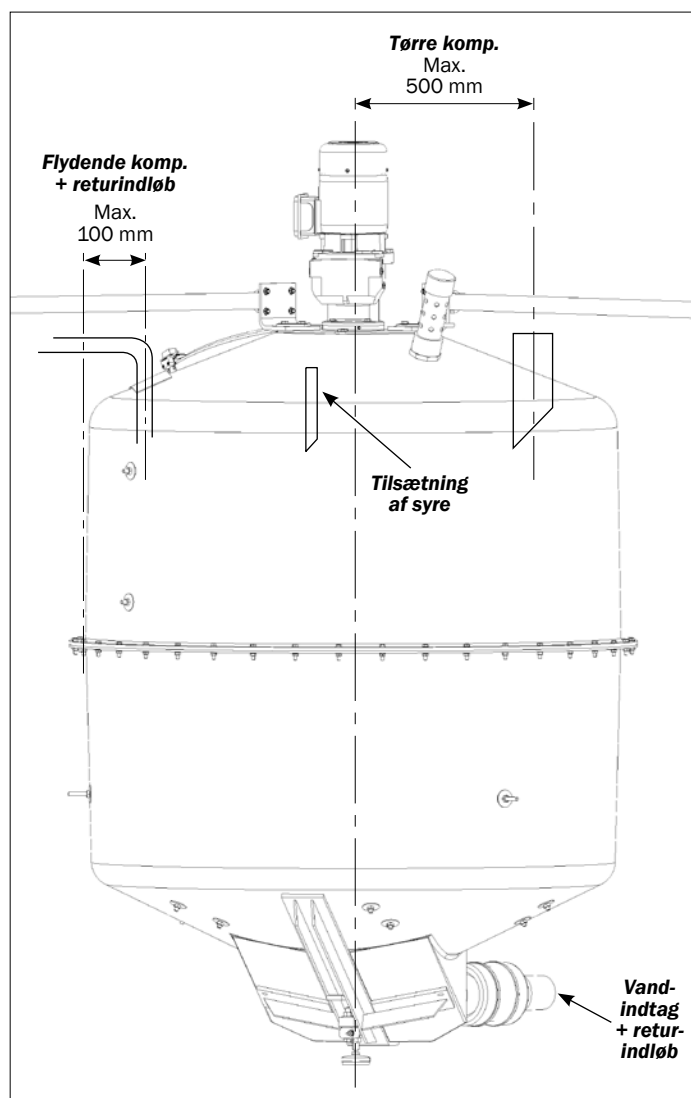
RØR TIL INDTAG AF TØRRE KOMPONENTER

Indløbet for tørre komponenter placeres i toppen af blandetanken (se ill.). Indløbsrøret bruges som skabelon.

Indløbsrørets anlægsflade fuges, og monteres i tanken. Udvendigt isættes skruer, og indvendigt påsættes skiver og møtrikker, som tilspændes.

Øverst på indløbsrøret påspændes en gummimanchet med et spændebånd.

Alle indløbsrør bestilles separat.



Indløb for tørre og flydende komponenter

RETURRØR

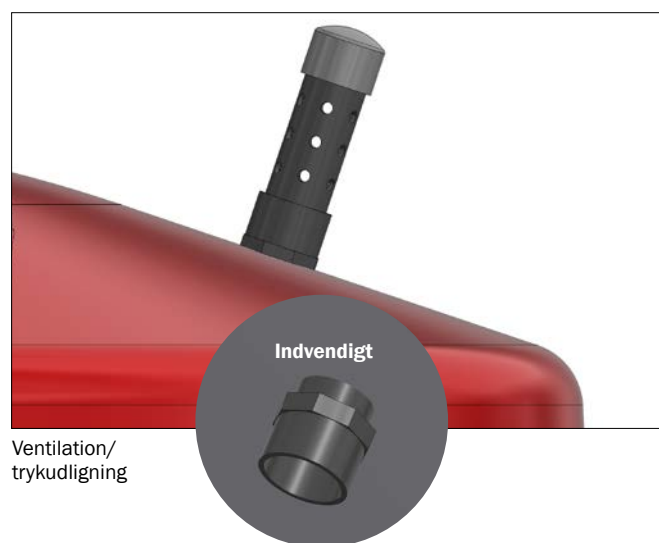
Returrørene bør føres sammen til ét rør, umiddelbart inden blandetanken. Der er flere muligheder for placering af returindløb til tanken:

- I toppen af tanken, ca. 100 mm fra tankens side (på samme vis som indløbsrøret for flydende komponenter).
- I siden af tanken (vær opmærksom på trin, modrørere og andet monteret i tanken).
- I bunden af tanken (gennem røret til foderpumpen)

Vær opmærksom på, at foderstrålen fra returrøret ikke må rettes direkte ned i tankens sump, da der herved kan trækkes luft med ud i foderrøret.

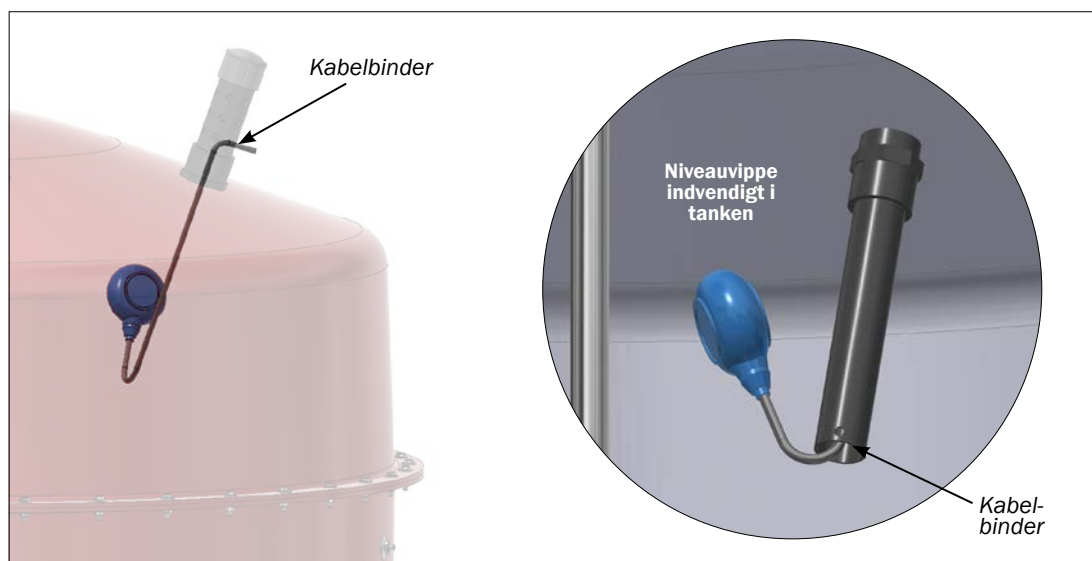
RØR TIL VENTILATION I TANK

Ventilationsrøret placeres i toppen af tanken. Husk at tætne gennemføringen med en elastisk fuge omkring hullet.



MONTERING AF NIVEAUVIPPE

Niveauvippen monteres i røret til ventilation. Fastgør med kabelbindere (som vist), så niveauvippen holdes fri af akslen.

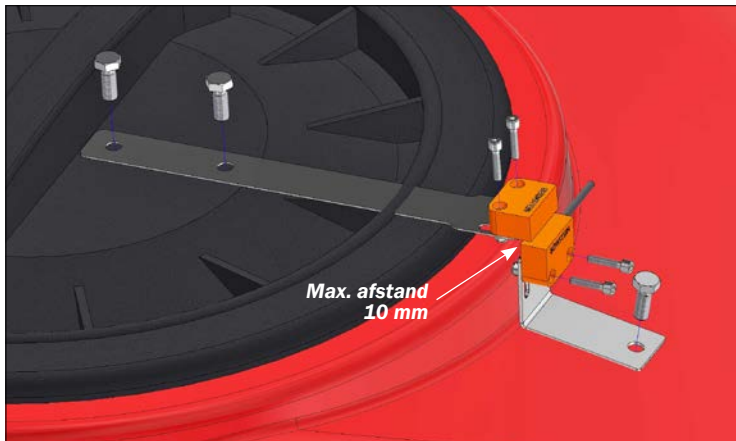


SAFETY SWITCH

På mandelugen monteres en safety switch, som sørger for, at motoren slår fra, når lugen åbnes.

Medfølgende beslag monteres med sætskruer og låsemøtrikker. Omkring skruerne tættes med fugebånd.

Selve sensoren monteres efterfølgende på beslagene med umbracoskruer. Delen med kabel monteres på tankdelen.



Safety switch på mandelugen



Hvis lugen er placeret med grebet vendende i horisontal retning, monteres beslaget til safety switch på grebet på lugen



Hvis lugen er placeret med grebet vendende lodret, monteres beslaget til safety switch vinkelret på grebet på lugen

MANUEL VASK AF TANKEN (INDVENDIGT)

Ønsker man at vaske tanken grundigt indvendigt, kan dette gøres med en højtryksrenser.

Vær opmærksom på at følge sikkerhedsforskrifterne nøje:

- Strømmen til tanken afbrydes. Under vask af tanken, må det ikke være muligt at starte gearmotoren.
- Inden vask af tanken påbegyndes, skal tanken udluftes grundigt. Dette gøres bedst ved at fjerne inspektionsdækslet i bunden af tanken, og derefter skylle tanken grundigt med vand.
- Arbejde i tanken skal altid overvåges af en person uden for tanken.

DEMONTAGE - SIKKERHEDSHENSYN

Ved demontering, skal sikkerhedsforskrifterne følges nøje:

- Under demonteringen af enkelte dele, samt arbejde i tanken, må det ikke være muligt at starte gearmotoren. Desuden skal arbejde i tanken altid overvåges af en person uden for tanken.
- Før arbejde indvendigt i tanken påbegyndes, skal tanken udluftes grundigt. Dette gøres bedst ved at fjerne inspektionsdækslet i bunden af tanken, og derefter skylle tanken grundigt med vand.
- Når de relevante sikkerhedsforanstaltninger er fulgt, kan en eller flere dele demonteres. Se denne vejledning for oplysninger om hvordan de enkelte dele er monteret.

SERVICE OG VEDLIGEHOLDELSE AF GEARMOTOR

VIGTIGE SIKKERHEDSHENSYN:

- Al arbejde med gearmotoren vedr. transport, installering, service og vedligeholdelse skal udføres af uddannet fagpersonale
- Der er risiko for personskader pga. hurtigt roterende og evt. varme maskindele. Montage og vedligeholdelse må kun gennemføres ved stillestående og afkølet gear. Drevet må ikke være strømførende, og skal sikres mod utilsigtet tilkobling
- Brug beskyttelseshandsker - der er forbrændingsfare pga. varm olie
- Efter frakobling fra forsyningsspænding må spændingsførende dele af apparatet og effekttilslutninger ikke berøres med det samme, da kondensatorerne muligvis er opladede

SERVICE- OG VEDLIGEHOLDELSERINTERVALLER	
Interval	Opgave / arbejde
Mindst hvert halve år	<ul style="list-style-type: none">• Visuel kontrol• Kontrol af mislyde• Kontrol af olieniveau• Visuel kontrol af slange• Eftersmøring med fedt (fedthuset mellem gear og tank)• Udskiftning af det automatiske smøremiddelsystem / overskydende fedt fjernes (Ved køretider < 8 t. / dag: smøremiddelsystemets udskiftningsinterval op til 1 år). Ved hver 2. udskiftning af smøremiddelsystemet skal smøremiddelopsamlingsbeholderen tømmes eller udskiftes
Ved driftstemperaturer på op til 80°C: Efter hver 10.000 driftstimer, mindst hvert halve år	<ul style="list-style-type: none">• Olieskift (ved påfyldning af syntetiske produkter fordobles intervallet)• Udluftningsventil renses, evt. udskiftes• Akseltætningsringene udskiftes, hvis de er slidte

Visuel kontrol:

- Kontroller gearet for utætheder, udvendige skader samt revner i slangeledninger, slangetilslutninger og gummibuffere
- Ved utætheder, som fx dryppende gearolie eller evt. kølemiddel, skader eller revner, skal gearet repareres

Kontrol af mislyde:

- Mislyde eller vibrationer i gearet er tegn på en skade på gearet. Sæt gearet ud af funktion og gennemfør et generelt eftersyn

Kontrol af olieniveauet:

- Olieniveauet må kun kontrolleres, når gearet står stille og er afkølet. Sørg for at gearet er sikret mod utilsigtet aktivering

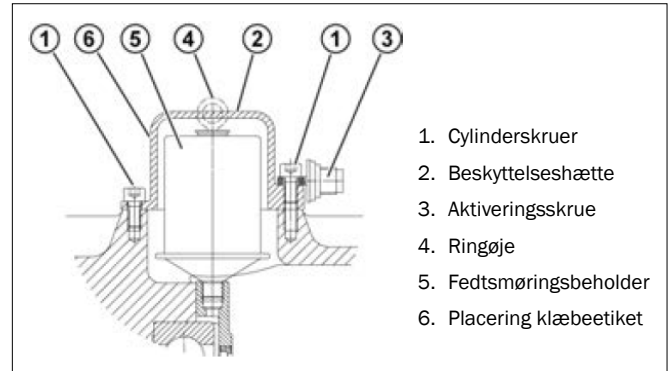
Eftersmøring med fedt:

- Fedthuset efterfyldes med fedt (se illustration i denne montagevejledning under "Montering af gearmotor"). Ved brug af syredamprensere i tanken, efterfyldes fedthuset hver 3. mdr.

Udskiftning af det automatiske smøremiddelsystem:

- Skru beskyttelseshætten af
- Skru smøremiddelsystemet af og erstat med nyt system
- Fjern overskydende fedt fra adapteren
- Aktiver det automatiske smøremiddelsystem

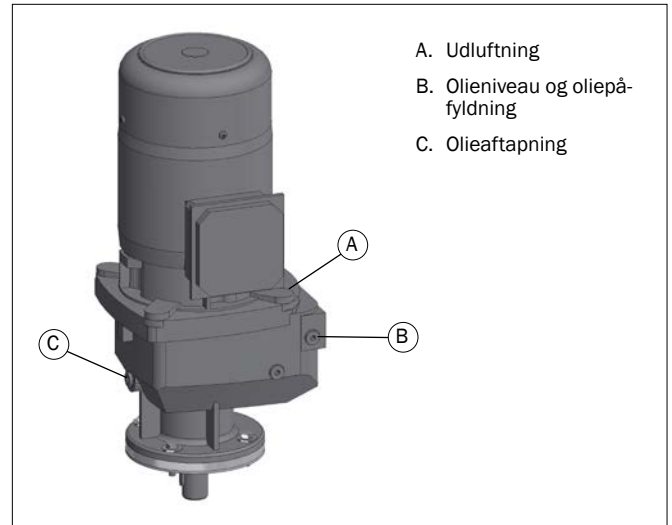
Ved hver 2. udskiftning tømmes eller udskiftes fedtopsamlingsbeholderen. Tøm beholderen ved at skrue den ud af forskruningen. Stemplet i beholderen trykkes ind, og det udpresede fedt opsamles og fjernes. Beholderen renses og skrues igen fast. Er beholderen beskadiget, udskiftes den med en ny.

**Olieskift:**

- Gearet afkøles. Brug beskyttelseshandsker pga. evt. varm olie
- Stil en drypbakke under udløbet
- Skru oliestandskruen helt ud
- Lad olien løbe helt ud af gearet
- Skru olieaftapningsskruen i og spænd den fast
- Påfyld ny olie indtil olien begynder at sive ud af oliestandsboringen. Ved anvendelse af en oliestandsbeholder, påfyldes olie via beholderens øverste åbning

Udluftningsventil renses, evt. udskiftes:

- Skru udluftningsventilen af og rengør (evt. med trykluft). Påmonter igen
- Erstat med ny ventil med ny tætningsring, hvis nødvendigt

**Udskiftning af akseltætningsringen:**

- Når der dannes en tydelig lækage af dryppende olie omkring tætningslæberne, skal akseltætningsringen skiftes
- Rummet mellem tætnings- og beskyttelselæben fyldes ca. 50% op med fedt under montagen
- Bemærk: den nye akseltætningsring må ikke køre i det gamle spor

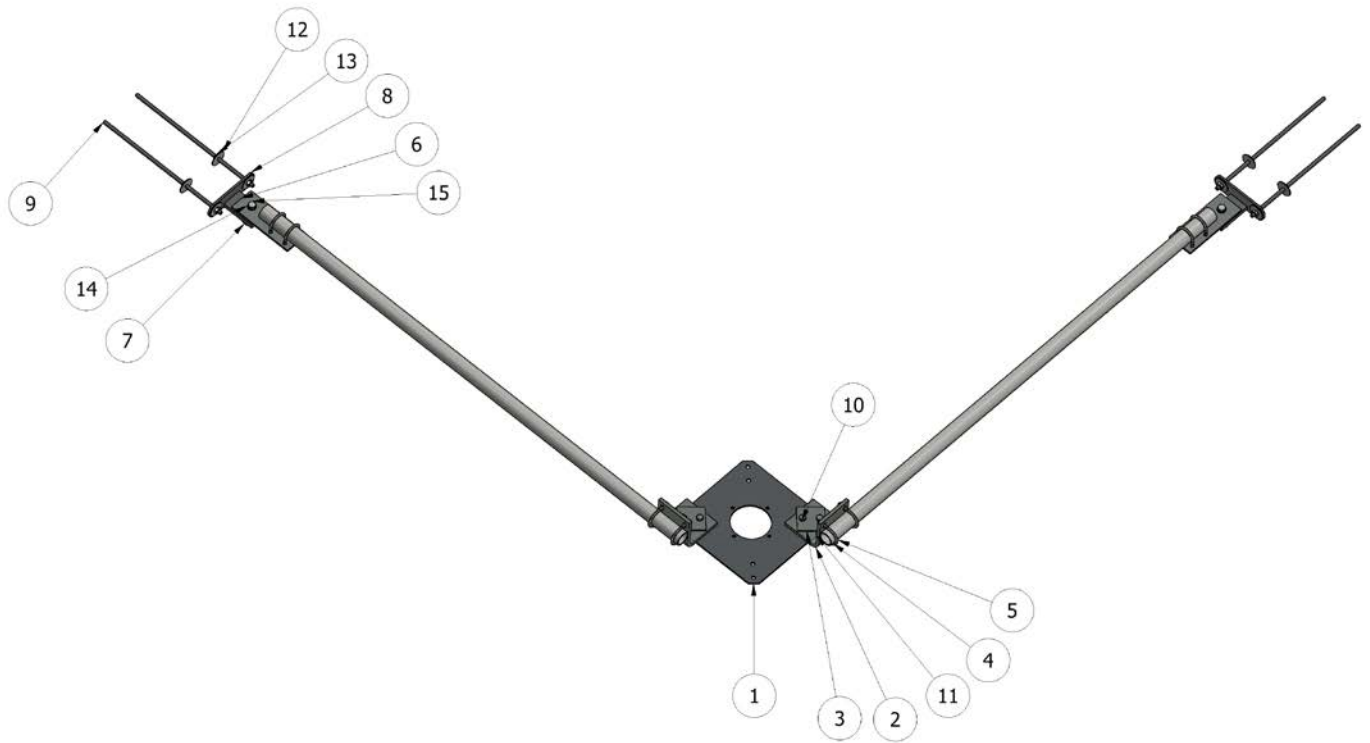
Smøremiddeltyper

LEJEFEDT: Novatex Heavy EP 2, varenr. 99900099

OLIE: Mineralsk olie ISO VG 220

RESERVEDELSLISTE - SUPPORTSÆT TIL ETBENET BLANDETANK 1000+1900 LITER

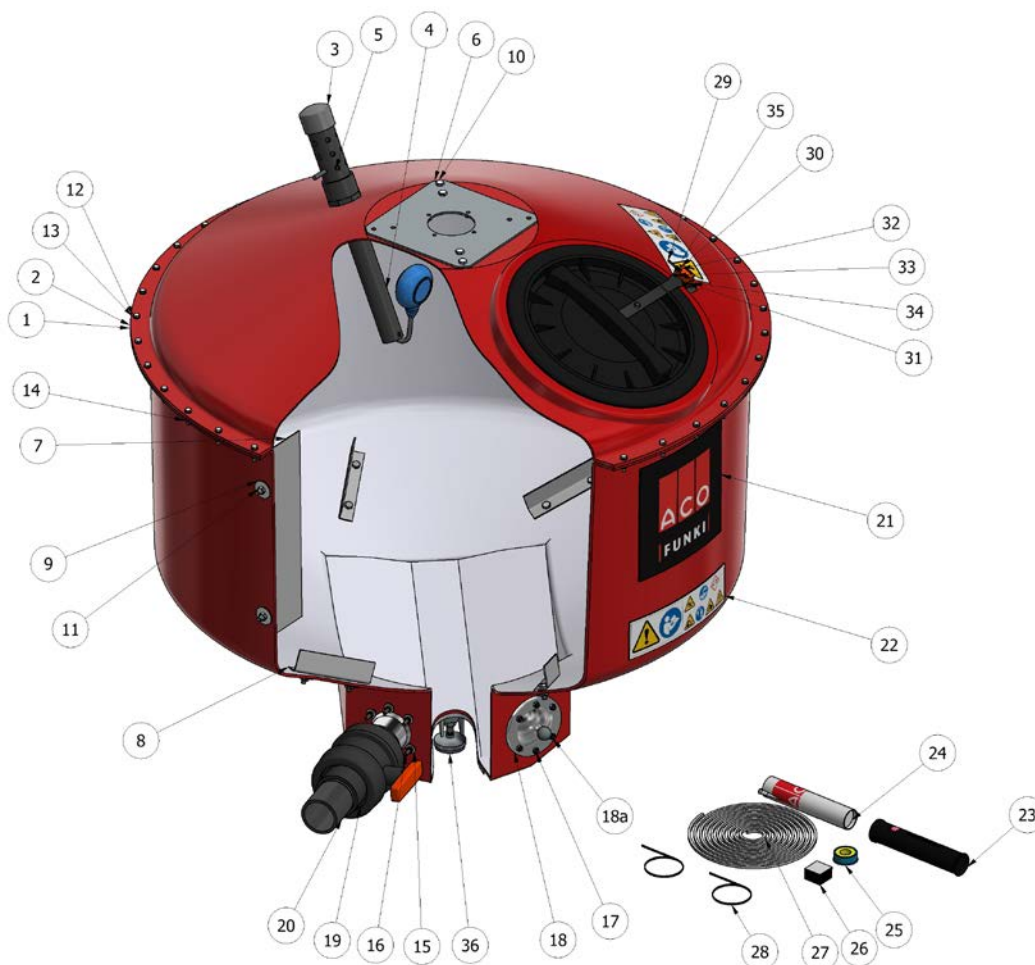
RESERVEDELE - ETBENET TANK, SUPPORTSÆT			
	Varenr.	Beskrivelse	Stk.
1	0139-522	TANKFLANGE Ø160 MED MØTRIK	1
2	0139-946	DREJEBESLAG TANKFLANGE	2
3	0139-725	LILLE BESLAG FOR TANK VF4	2
4	0139-623	RØR FOR STØTTEBESLAG VF5 1,5M	2
5	90100047	U-BØJLE 1 1/4' X M8	8
6	0139-625	DREJEBESLAG 5/4' RØR	2
7	23900294	BARRYMOUNT NO 22002-15	2
8	0139-624	VÆGBESLAG VF5	2
9	0511-110	MURBOLT FZB M10X420	4
10	30310040	SÆTSKRUE M10X40 A2 DIN 933	4
11	33908013	LÅSEMØTRIK M8 FZB DIN 985	16
12	0521-102	SKÆRMSKIVE Ø10X40X2,5 FZB	8
13	33210017	MØTRIK M10 FZB DIN 934	8
14	35600080	PLANSKIVE Ø12X13/24/2,5 A2 DIN125 A	4
15	32900015	MASKINBOLT M12X80 FZB KVAL. 109 DIN 931	2



RESERVEDELSLISTE - ETBENET BLANDETANK 1000 LITER

RESERVEDELE - ETBENET TANK 1000 L, UDEN OMRØRER			
	Varenr.	Beskrivelse	Stk.
	0330-025		
1	0139-611	UNDERPART FOR KAR VF5	1
2	0139-738	OVERPART FOR KAR VF5 1000 KG	1
3	0300-216	UDLUFTNING FOR BLANDETANK	1
4	0300-262	RØR FOR NIVEAUFØLER	1
5	71200012	NIVEAUVIPPE/FYLDNING	1
6	0139-522	TANKFLANGE Ø160 MED MØTRIK	1
7	0139-610	MODRØRER VF5-B	2
8	0139-710	BUNDMODRØRER VF4-B RUSTFRI	6
9	0139-547	SKIVE Ø45/10,5X2 RUSTFRI	24
10	30310030	SÆTSKRUE M10X30 A2 DIN 933	20
11	33510017	MØTRIK M10 A2 VOKSBEH. DIN 934	16
12	30308035	SÆTSKRUE M8X35 A2 DIN 933	40
13	35600037	PLANSKIVE Ø8X8,4/16/1,6 A2 DIN 125 A	96
14	33508013	MØTRIK M8 A2 VOKSBEH. DIN 934	58
15	35600058	SKÆRMSKIVE Ø8X8,4/24/2 A2 DIN9021	15
16	0140-140	UDLØBSRØR TIL VÅDFODRINGS TANK VF7	1
17	0139-495	INSPEKTIONSFLANGE VF4	1
18	0139-496	INSPEKTIONS DÆKSEL VF4	1

	Varenr.	Beskrivelse	Stk.
18a	0138-451	MEMBRAN DN40 SAK 70+VÆV 289805	1
19	0140-064	PVC KUGLEHANE 3' /Ø90GEVIND/MUFFE	1
20	0140-063	PVC RØR Ø90 TIL 3' VENTIL	1
21	0140-040	ACO FUNKI LOGO LABEL 30X30 CM. TIL TANK	1
22	0140-035	ADVARSELS LABEL 35X10 CM. TIL VÅDFODERTANK	2
23	99900099	FEDT TIL SYREBESKYTTELSESHUS, GEAR PÅ TANK	1
24	74520	FLEXIBEL FUGEMASSE 300 ML	1
25	29100001	GEVINDTAPE, RULLE Á 10 M	1
26	0140-036	AFDÆKNINGSLABEL 45X45 MM TIL 0140-035, HVID	6
27	29900003	FUGEBÅND 6MM, SÆLGES I HELE RULLER A 8	1
28	76200023	KABELBINDER 290X4,5 SORT	2
29	0140-026	SIKKERHEDS SENSOR RFID IP69 3 M KABEL	1
30	0140-027	SIKKERHEDS SENSOR RFID IP69 KEY	1
31	0140-028	BESLAG TIL FØLER	1
32	38504020	UMBRAKOSKRUE M4X20 CH A2 DIN 912	4
33	33904000	LÅSEMØTRIK M4 A2	4
34	30308020	SÆTSKRUE M8X20 A2 DIN 933	3
35	0140-023	SIKKERHEDSBESLAG TIL VF4 RUND MANDEHUL	1
36	0139-505	VEJECELLESÆT VF4	1



RESERVEDELE - OMRØRER TIL ETBENET TANK, 1000 L			
	Varenr.	Beskrivelse	Stk.
	0330-025	OMRØRER	
1	74038095	GEARMOTOR SK205F-90SH/4230/400	1
2	0139-552	KOBLING Ø30X118 RUSTFRI KOMP.	1
3	0139-605	AKSEL 1000 KG VF5-B KOMP	1
4	0330-015	SLIDBØSNING LANG	1
5	0330-020	LEJEBØSNING TODEL, MONTERET	1
6	0139-609	STAGBOLT F. BUNDLEJE VF5-B	3
7	0139-547	SKIVE Ø45/10,5X2 RUSTFRI	6
8	33510017	MØTRIK M10 A2 VOKSBEH. DIN 934	9
9	0140-159	LÅG TIL FEDT BESKYTTELSE AF LILLE GEAR	1
10	0140-157	HUS FOR FEDT TIL BESKYTTELSE AF LILLE GEAR	1
11	0140-158	BØSNING TIL FEDTBESKYTTELSE AF LILLE GEAR	1
12	9900001	SMØRENIPPEL M5 KONISKE TYPE ADIN 71412	1
13	35600058	SKÆRMSKIVE Ø8X8,4/24/2 A2 DIN9021	4
14	30308035	SÆTSKRUE M8X35 A2 DIN 933	4
15	35600044	STJERNESKIVE Ø8/8,4 A2 DIN 6798 A	4
16	0139-651	SPÆNDPLADE F. BUNDRØRER RUSTFRI	3
17	0139-716	BUNDRØRER 1/3 PART VF4-B RUSTFRI	3
18	0139-869	BUNDRØRER SKOVL KOMPLET	3
19	30312045	SÆTSKRUE M12X45 A2 DIN 933	6
20	35600080	PLANSKIVE Ø12X13/24/2,5 A2 DIN125 A	24
21	33912000	LÅSEMØTRIK M12 A2 VOKSBEH. DIN985	18
22	0139-717	VINGEBLAD VF4-B	3
23	30312030	SÆTSKRUE M12X30 A2 DIN 933	6



RESERVEDELSLISTE - ETBENET BLANDETANK 1900 LITER

RESERVEDELE - ETBENET TANK 1900 L, UDEN OMRØRER			
	Varenr.	Beskrivelse	Stk.
	0330-026		
1	0139-611	UNDERPART FOR KAR VF5	1
2	0139-612	OVERPART F. KAR VF5 1900 KG	1
3	0300-216	UDLUFTNING FOR BLANDETANK	1
4	0300-262	RØR FOR NIVEAUFØLER	1
5	71200012	NIVEAUVIPPE/FYLDNING	1
6	0139-522	TANKFLANGE Ø160 MED MØTRIK	1
7	0139-610	MODRØRER VF5-B	2
8	0139-710	BUNDMODRØRER VF4-B RUSTFRI	6
9	0139-547	SKIVE Ø45/10,5X2 RUSTFRI	24
10	30310030	SÆTSKRUE M10X30 A2 DIN 933	20
11	33510017	MØTRIK M10 A2 VOKSBEH. DIN 934	16
12	30308035	SÆTSKRUE M8X35 A2 DIN 933	40
13	35600037	PLANSKIVE Ø8X8,4/16/1,6 A2 DIN 125 A	96
14	33508013	MØTRIK M8 A2 VOKSBEH. DIN 934	58
15	35600058	SKÆRMSKIVE Ø 8X8,4/24/2 A2 DIN9021	15
16	0140-140	UDLØBSRØR TIL VF TANK VF7	1
17	0139-495	INSPEKTIONSFLANGE VF4	1
18	0139-496	INSPEKTIONS DÆKSEL VF4	1

	Varenr.	Beskrivelse	Stk.
18a	0138-451	MEMBRAN DN40 SAK 70+VÆV 289805	1
19	0140-064	PVC KUGLEHANE 3' /Ø90GEVIND/MUFFE	1
20	0140-063	PVC RØR Ø90 TIL 3' VENTIL	1
21	0140-035	ADVARSELS LABEL 35X10 CM. TIL VÅDFODERTANK	2
22	0140-040	ACO FUNKI LOGO LABEL 30X30 CM. TIL TANK	1
23	99900099	FEDT TIL SYREBESKYTTELSESHUS, GEAR PÅ TANK	1
24	74520	FLEXIBEL FUGEMASSE 300 ML	1
25	29100001	GEVINDTAPE, RULLE Á 10 M	1
26	0140-036	AFDÆKNINGSLABEL 45X45 MM TIL 0140-035, HVID	6
27	29900003	FUGEBÅND 6MM, SÆLGES I HELE RULLER A 8	1
28	76200023	KABELBINDER 290X4,5 SORT	2
29	0140-026	SIKKERHEDS SENSOR RFID IP69 3 M KABEL	1
30	0140-027	SIKKERHEDS SENSOR RFID IP69 KEY	1
31	0140-028	BESLAG TIL FØLER	1
32	38504020	UMBRAKOSKRUE M4X20 CH A2 DIN 912	4
33	33904000	LÅSEMØTRIK M4 A2	4
34	30308020	SÆTSKRUE M8X20 A2 DIN 933	3
35	0140-023	SIKKERHEDSBESLAG TIL VF4 RUND MANDEHUL	1
36	0139-505	VEJECELLESÆT VF4	1



RESERVEDELE - OMRØRER TIL ETBENET TANK, 1900 L			
	Varenr.	Beskrivelse	Stk.
	0330-026	OMRØRER	
1	74038095	GEARMOTOR SK205F-90SH/4230/400	1
2	0139-552	KOBLING Ø30X118 RUSTFRI KOMP.	1
3	0139-606	AKSEL 1900 VF5-B KOMP RUSTFRI	1
4	0330-015	SLIDBØSNING LANG	1
5	0330-020	LEJEBØSNING TODEL, MONTERET	1
6	0139-609	STAGBOLT F. BUNDLEJE VF5-B	3
7	0139-714	MIDTRØRER 1/3 PART	3
8	0139-651	SPÆNDPLADE F. BUNDRØRER RUSTF.	6
9	0139-547	SKIVE Ø45/10,5X2 RUSTFRI	6
10	30312045	SÆTSKRUE M12X45 A2 DIN 933	12
11	35600080	PLANSKIVE Ø12X13/24/2,5 A2 DIN125 A	36
12	33912000	LÅSEMØTRIK M12 A2 VOKSBEH. DIN985	24
13	33510017	MØTRIK M10 A2 VOKSBEH. DIN 934	9
14	0140-159	LÅG TIL FEDT BESKYTTELSE AF LILLE GEAR	1
15	0140-157	HUS FOR FEDT TIL BESKYTTELSE AF LILLE GEAR	1
16	0140-158	BØSNING TIL FEDT BESKYTTELSE AF LILLE GEAR	1
17	9900001	SMØRENIPPEL M5 KONISKE TYPE ADIN 71412	1
18	35600058	SKÆRMSKIVE Ø8X8,4/24/2 A2 DIN9021	4
19	30308035	SÆTSKRUE M8X35 A2 DIN 933	4
20	35600044	STJERNESKIVE Ø8/8,4 A2 DIN 6798 A	4
21	0139-716	BUNDRØRER 1/3 PART VF4-B RUSTF	3
22	0139-869	BUNDRØRER SKOVL KOMPLET	3
23	0139-717	VINGEBLAD VF4-B	3
24	30312030	SÆTSKRUE M12X30 A2 DIN 933	6

